



**Pracovní texty / Working Papers  
No. 11 (2008)**

***Subjektivní sociální distance k profesím: podmíněnost  
hypotetických interakcí a existence subjektivní třídní hranice***

**Jiří Šafr**

**Julia Häuberer**

oddělení Studia sociální struktury  
Sociologický ústav AV ČR, v.v.i.  
Jilská 1, Praha 1, 110 00  
<http://www.soc.cas.cz>

## **Subjektivní sociální distance k profesím: podmíněnost hypotetických interakcí a existence subjektivní třídní hranice<sup>1</sup>**

**Jiří Šafr**

*jiri.safr@soc.cas.cz*

**Julia Häuberer**

*hauberer@fsv.cuni.cz*

**Abstrakt:** V této stati sledujeme subjektivní vnímání profesí jako sociálních kategorií. V první části představujeme odlišná sociologická pojetí sociálních distancí, podrobněji pojednáváme koncept subjektivních distancí ve stratifikaci, který zavedl E. O. Laumann. V druhé části uvádíme výsledky analýzy subjektivních interakčních distancí k 22 profesím (výzkum Profesní skupiny v ČR 2007). Nejprve ukazujeme existenci hierarchie, kdy průměrné hodnoty škál měřící ochotu sdružovat se s jednotlivými profesemi odpovídají obecné představě o prestiži povolání socioekonomickém statusu. Dále se věnujeme otázce, zda muži a ženy posuzují profese stejně. Sledujeme také podmíněnost sociálních distancí k profesím z hlediska velikosti bydliště, věku, vzdělání, extroverze a subjektivní sociální třídy. V hlavní části pak testujeme hypotézu o existenci subjektivních třídních hranic. V názorech české veřejnosti existují mentální kategorizační schémata profesních seskupení, které vymezují zřetelnou subjektivní třídní hranici mezi bílými a modrými límečky (nemanuální vs. manuální práce). Identifikovat lze dále čtyři seskupení – subjektivně vnímané třídy: *vysocí odborníci, odborné ženské profese, manuálně a rutinně nemanuální pracující a nekvalifikované manuální povolání s nízkou prestiží.*

24/06/2008

Grantový projekt „Sociální distance ve stratifikačním prostoru ČR“  
<<http://socdistance.wz.cz>>

Copyright © Jiří Šafr, Julia Häuberer 2008

---

<sup>1</sup> Vypracování této stati bylo podpořeno juniorským badatelským grantem GA AV ČR „Sociální distance ve stratifikačním prostoru ČR“ (reg. n. B700280603). Rádi bychom poděkovali Ondřeji Špačkovi za pomoc při analýze.

## **Úvod**

Na stratifikační systém společnosti lze nahlížet dvěma způsoby. První, klasický přístup, jej chápe jako soustavu odlišného přístupu ke statusovým symbolům jako objektům. Nejčastěji tak sledujeme rozvrstvení dle statusotvorných indikátorů jako vzdělání, prestiž či různé ekonomické charakteristiky jako příjem či majetek a jejich vzájemné vazby. V druhém, sociálně-distančním-interakčním, představuje stratifikace systém norem sociální distance, jenž determinuje statusově rovnocenné kontakty [Beshers, Laumann, Bradshaw 1964; Laumann 1966]. V tomto přístupu sledujeme způsob, jak jsou hierarchie a nerovnosti rutinně reprodukovány v sociálních interakcích [Bottero, Prandy 2003]. Rozhodujícím faktorem určujícím povahu sociální struktury je sňatek a přátelství. Sociální distance vyjadřují relační perspektivu nerovností. Předem nedefinujeme hierarchicky uspořádané skupiny, například pomocí určitého třídního schématu, ale sledujeme vzorce vzájemných vztahů mezi lidmi, v našem případě mezi profesemi, které určují povahu stratifikace.

Profese utváří stratifikaci společnosti nejen v objektivní ale i v subjektivní rovině. Z objektivního hlediska jde o klíčovou determinantu našeho příjmu a v důsledku toho i materiálních zdrojů, které máme k dispozici. Povolání také vyžaduje určité vzdělání a kvalifikaci, jejichž získání významně utváří – krom vlivu rodiny a okolí i samotného povolání – hodnotové orientace a životní styl. V subjektivní rovině nám pak znalost povolání slouží jako zjednodušená informace o druhém člověku, neboť odráží tyto objektivní pozice (příjem, kvalifikace, způsob života). Profese představuje symbol, pomocí něhož lidé kategorizují osobu na základě svých sociálních preferencí a očekávání [Laumann 1966]. Povolání je tak stále – i přes určitý úpadek významu práce jako determinanty sociálního postavení v pozdně moderní společnosti, kdy roste při utváření identity význam jiných nevertikálních charakteristik a způsobu trávení volného času – nejdůležitější zástupce našeho statusu.

Otázce hierarchického uspořádání profesí v očích lidí se věnují především výzkumy prestiže povolání. Výsledky ukazují na to, že struktura prestiže profesí je u nás od druhé

poloviny devadesátých let stabilní, škála prestiže poskytuje značně věrný obraz skutečných nerovností mezi lidmi a odpovídá složitosti práce jednotlivých profesí více než jejich příjmy [Tuček 2003: 291]. V této stati se věnujeme podobnému tématu – subjektivnímu vnímání profesí jako kategorií, nicméně využíváme k tomu poněkud odlišný koncept a metodu subjektivní sociální distance. Nejprve v krátkosti představíme odlišná sociologická pojetí sociálních distancí, věnovat se budeme zejména konceptu subjektivnímu, který zavedl E. O. Laumann. V druhé části přinášíme výsledky empirické analýzy subjektivních interakčních distancí k 22 profesím, které jsme zjišťovali ve výzkumu “Profesní skupiny v ČR”. Vnímáme profese jako hierarchicky uspořádané? Existují shluky profesí, které bychom mohli označit za subjektivní sociální třídy? Kudy vede v naší společnosti hranice mezi těmito třídami?

## **Sociální distance a interakce**

Problém vzdáleností mezi lidmi či skupinami lidí lze chápat v mnoha rovinách, v důsledku toho se setkáváme s několika koncepty a typy distancí. Distance mezi lidmi mohou mít povahu buď čistě fyzickou (geografická distance) a nebo mentální odrážející sociální vztahy. Oba typy vzdálenosti se pochopitelně prolínají a navzájem spolu často souvisejí, kupříkladu etnicky homogenní skupiny bydlí ve stejné městské čtvrti, přesto mentální distance mohou existovat navzdory velkým prostorovým vzdálenostem [Steinbach 2004]. Dále se budeme věnovat pouze distancím vyjadřujícím sociální vztahy.

Koncept sociálních distancí má v sociologii dlouhou historii. Jako první tento termín použili Gabriel Tarde a Georg Simmel. Podle něj sociální distance představuje základní princip, který strukturuje soužití lidí, vytváří mezi nimi sociální prostor. Rozlišil dva typy distancí mezi lidmi: sociální, jenž jsou kulturně definované (sdílíme je s jinými lidmi) a vztahují se ke skupinám a osobní, které jsou individuálně konstruované ke konkrétním lidem [Simmel (1908) 1992]. Z jeho pojetí, zdůrazňující míru intimity interakce mezi lidmi, vychází

i definice R. E. Parka používaná v empirickém výzkumu, podle níž jde o míru o „míru pochopení a intimity, která obecně charakterizuje osobní a sociální vztahy“ [Park 1924].

Pojem sociální distance v sociologii a sociální psychologii je používán v odlišných kontextech a významech. Různé přístupy lze rozdělit do dvou základních rovin [McFarland, Brown 1973]. V prvním pojetí jako *podobnost*, někdy označovaném také jako strukturní, malá sociální vzdálenost vyjadřuje stav, kdy se dva jedinci či skupiny navzájem podobají z hlediska nějaké vlastnosti, jako např. profese, příjmu, vzdělání, etnického původu, životního stylu, názorů či postojů. Druhý *interakční* koncept, vychází ze Simmelova a Bogardusova pojetí, odráží míru afinity mezi lidmi. O nízké sociální vzdálenosti mluvíme tehdy, když se jedinci či skupiny vyznačují vyšší pravděpodobností vzájemných sociálních interakcí, např. když žijí blízko sebe, potkávají se, navazují sňatky, či když jejich přátelé nebo příbuzní pocházejí z odlišné skupiny. Vysokou míru sociální distance nalezneme mezi skupinami, mezi nimiž jsou takovéto sociální interakce nepravděpodobné. Sociální distance tak poukazuje na rozdíl mezi vlastní a referenční skupinou [Allport 2004].

První typ distancí ve smyslu podobnosti obecně vzato představuje problém měření vzdáleností ať už objektivních, tak subjektivních mezi předem definovanými sociálními skupinami na předem vybraných dimenzích a jejich vzájemné porovnání. Ve výzkumech sociální stratifikace se nejčastěji sledují vzdálenosti na vertikální ose, z objektivního hlediska například relativní příjmové rozdíly mezi profesními skupinami. V rovině subjektivní sem můžeme zařadit zejména výzkumy prestiže povolání.

S ohledem na odlišnou metodologii měření rozlišujeme interakční koncept sociálních distancí na *objektivní* a *subjektivní*. V objektivním přístupu měříme varianty skutečného sdružování lidí, z hlediska stratifikace jde o vzájemný výskyt profesí u přátel nebo manželských partnerů, zatímco v subjektivním přístupu zjišťujeme názory na společenské

skupiny (např. národnosti nebo profese) – jakou míru intimity vztahu s nimi bychom připustili.

### *Subjektivní sociální distance*

Subjektivní sociální distance měří osobnostně-skupinové vztahy a jejich změny, používání stereotypů v těchto vztazích. Jedná se o pokus využít „pocitových reakcí jako prostředek k porozumění lidského chování“ [Bogardus 1947]. Sociální distance vznikají na základě procesu sociální kategorizace, kterým si vypomáhá naše myšlení při snaze porozumět komplexnosti světa, který nás obklopuje. Utvářením a používáním sociálních kategorií zobecňujeme vlastnosti druhých pomocí sdíleného klasifikačního systému, který popisuje vlastnosti skupin [Allport 2004]. Kategorizace nás vedou k předčasným úsudkům, které mohou mít buď nepřátelskou povahu, nejviditelnější bývají negativní etnicko-národnostní předsudky (ty měří Bogardusova škála sociálních distancí), a nebo láskyplnou tvář, kdy určitou skupinu naopak upřednostňujeme, projevujeme jí náklonnost, někdy dokonce toužíme po členství v ní. Jak uvidíme v empirické části, příkladem pozitivního stereotypu o profesních skupinách může být zvýšená ochota k interakci – u mužů vzít si za manželku zdravotní sestru či provdat se za projektanta-inženýra u žen. Subjektivní sociální distance je odvozena z členství ve vlastní skupině (in-group) a klasifikace ostatních skupin (out-group) do specifických kategorií [Poole 1927]. Při tom se uplatňují různé atributy například, morálnosti, žádoucnosti, čistoty atd. Podrobně o argumentacích respondentů z kvalitativního výzkumu sociálních distancí, koho u nás považují „ve společnosti dole“ pojednává stať K. Vojtíškové [2007].

### *Subjektivní sociální distance ve stratifikační prostoru*

Věnujeme se nyní podrobněji subjektivním sociálním distancím, které tvoří téma naší stati. Subjektivní pojetí distancí definoval Emory Bogardus, v návaznosti na Roberta E. Parka, jako míru vnímání a intimity, která charakterizuje existující sociální vztahy i vztahy, ke kterým ještě nedošlo [Bogardus 1925]. Vysvětluje z velké části původ vzájemných interakcí. Navrhl známou škálu k měření sociálních distancí mezi etnickými a národnostními skupinami (její užití u nás viz [Ryšavý 2003]). Již v padesátých letech 20. století se v americké sociologii objevily první pokusy, které tuto metodu použily při výzkumu sociální stratifikace [např. Westie, Westie 1957]. Průkopníkem tohoto přístupu byl Edward E. Laumann, který představil zcela novou teoretickou koncepci stratifikace společnosti jako interakčního systému [Laumann 1965]. Na počátku šedesátých let uskutečnil originální výzkum ve dvou městských oblastech státu Massachusetts zjišťující jak subjektivní sociální vzdálenost k profesím pomocí upravené Bogardusovy škály sociální distance tak i objektivní distance na základě postavení v sociální síti respondenta (profese přátel a sousedů).

*Subjektivní sociální distance* definuje Laumann jako „postoj ego vůči druhé osobě (alter) s určitým statusovým atributem (jako např. povolání), který obecně určuje charakter interakce, kterou by ego podstoupilo s uvažovaným objektem. Povaha této interakce se pohybuje na škále sociálně vymezené intimity“ [Laumann 1966: 29]. *Objektivní sociální distance* pak představují v realitě pozorovatelné rozdílné pravděpodobnosti, že určitý člověk má přítele, souseda, nebo příbuzného s odlišným profesním zázemím. Na stratifikační systém tak lze nahlížet z hlediska toho, jak poskytuje odlišný přístup k statusovým symbolům.

Většinu studií založených na principu sociální distance šlo především o to neapriorně prozkoumat stratifikační prostor a posoudit validitu stávajících statusových koncepcí (jako např. SEI či škály prestiže). E. O. Laumann ověřoval hypotézu, zda reflexe stratifikačního prostoru má povahu kontinua, či zda lze hovořit o uzavřených entitách (subjektivních třídách)

[Laumann 1966: kap. 4], s čímž souvisí i otázka existence ideologií vztahujících se k sociálním nerovnostem a třídám tj. formování třídního vědomí [Laumann, Senter 1975]. Dále zkoumal, jak se do hodnocení profesí promítá rozdílné postavení jedince, tedy zda lidé preferují hypotetické sdružování na principu rovnocennosti statusu a nebo zda vyhledávají jako referenční skupinu profese s vyšším postavením než je jejich vlastní [Laumann 1965, 1966: kap. 3]. Druhou část jeho výzkumu představovala analýza objektivních sociálních distancí odvozených z míry skutečného sdružování jednotlivých profesí v příbuzenských, přátelských a sousedských vztazích.

#### *Hypotéza statusové podobnosti a statusového kontinua*

V případě subjektivních sociálních distancí hledal Laumann odpověď na dvě výzkumné otázky. První otázka byla jakou skupinu z hlediska statusového postavení považují lidé za referenční [Laumann 1965, 1966: kap. 3]. Existují dvě vysvětlení: hypotéza o podobnosti (like-me) či třídní hypotéza a hypotéza o referenční prestiži či o preferenci interakce směrem vzhůru. Podle první lidé preferují intimní kontakty se statusově rovnocennými, tj. s profesemi, které jsou jim podobné (ze stejné sociální třídy), podle druhé hypotézy čím je status posuzované profese ve společnosti vyšší, tím je respondentova sociální distance k němu menší bez ohledu na jeho status. V případě první hypotézy jde o často pozorovatelný obecný proces meziskupinové předpojatosti (intergroup bias), tedy tendence k lepšímu hodnocení vlastní skupiny proti cizí [Allport 2004]. Empirická zjištění pro tehdejší USA ukazují, že oba efekty mají odlišný dopad v různých třídách. Celkově se v případě subjektivních (vyjadřovaných) distancí lze setkat se silnějším efektem prestiže než podobnosti. Ta je naopak patrná v případě objektivních distancí (míry skutečného sdružování).

Druhá otázka, které se podrobně věnujeme dále v analytické části, je zda lidé vnímají stratifikační uspořádání profesí jako souvislé a nebo zda lze v jejich představách o profesích nalézt určitá seskupení, která by vytvářela mezitřídní hranice. Laumann formuloval dvě hypotézy, které dále sledujeme i my, *hypotézu statusového-kontinua*, podle které lze sdílené mentální kategorizace profesí lze uspořádat do spojité řady. Tato podoba odpovídá americké představě o socioekonomickém statusu/ prestiži jako relativně průchodných vrstvách. Alternativní pohled na kategorizace profesí představuje *hypotéza o existenci subjektivních sociálních tříd* – z hlediska sociálně distančních podobností lze nalézt skupiny povolání, které odpovídají určitému tradičnímu (socioekonomickému) pojetí třídních seskupení. Analýzou škál subjektivních distancí a porovnáním hodnot socioekonomického statusu (Duncanův SEI) mezi skupinami profesí daných intervaly na distanční škále, došel Laumann k závěru, že hypotézu je třeba reformulovat do jemnější podoby, v níž je několik více či méně odlišných profesních skupin uspořádáno podél obecného kontinua prestiže. Tyto profesní seskupení, ač se v nich objevují i skutečné vzájemné interakce (nízké objektivní distance dané výskytem přátel), jsou fluidní a mají relativně prostupné hranice. Laumann pak v závěru tvrdí, že o stratifikačním systému v městském prostředí v Americe první poloviny šedesátých let nelze uvažovat jako o třídním systému, v němž by třídy představovaly seskupení s jasně identifikovatelnými všemi lidmi sdílenými identitami, s výjimkou nejvyšší a nejnižší statusové skupiny, které se vyznačují určitou uzavřeností. Připouští nicméně existenci více diferencovaných latentních struktur, které veřejností nemusejí být jednoznačně rozeznávány [Laumann 1966]. Stejnou otázku, zda lze v představách české veřejnosti nalézt uspořádání profesí na základě hypotetické interakce s nimi, si klademe i v následující části.

## Škály sociální distance k profesím

Vnímané interakční distance k profesím zjišťoval výzkum “Profesní Skupiny V ČR”, který byl proveden v zimě 2007 ve spolupráci se společností FOCUS.<sup>2</sup> Výzkum krom distancí k profesím sledoval podrobně také sociální sítě (postavení tří přátel a tzv. generátor statusových pozic), představy o skupinách povolání a uspořádání společnosti a jak lidé chápou sociální třídy.

Nejprve představíme škálu sociálních distancí profesí a popíšeme vzniklé hierarchie povolání i čím jsou ovlivněny, dále se budeme věnovat otázce existence subjektivních třídních hranic. Hlavní otázka, kterou si v analýze sociálních distancí k profesím klademe, je zda a kudy v naší společnosti prochází subjektivní hranice při kategorizaci profesí, která by utvářela sociální třídy. Jinými slovy ptáme se, zda češi vnímají povolání na nějakém uspořádaném kontinuu nebo zda mají představu o existenci určitých skupin (profesních tříd).

Respondentů jsme se podobně jako Laumann [1965, 1966] ptali pomocí Bogardusovy škály na postoje k 22 povoláním. Otázka zněla: „Budu Vám postupně číst různá povolání. U každého z nich mi prosím řekněte, zda byste je měl/a rád/a za ....“. Následovaly možnosti: manžel/ka, zeť/snacha, nejbližší kamarád, častá návštěva, člen sportovního klubu/zájmového sdružení, soused/ka, nechci mít nic společného.<sup>3</sup> Dotazovaný měl vybrat jednu odpověď vyjadřující míru intimity kontaktu s danou kategorií povolání. Na rozdíl od původní Laumannova i Bogardusova přístupu, kde se respondenti vyjadřovali ke každé možnosti na škále souhlasu,<sup>4</sup> náš dotazník obsahoval pouze jednu ordinální škálu – čím vyšší hodnota tím

---

<sup>2</sup> Reprezentativní šetření dospělé populace ČR provedené v prosinci 2007 agenturou FOCUS. Vybráno bylo 1197 respondentů pomocí stratifikovaného náhodného výběru (metoda náhodné procházky). Průměrná délka dotazování byla 55 minut. Více informací na [www.socdistance.wz.cz](http://www.socdistance.wz.cz).

<sup>3</sup> Bogardus sice svou metodu nazval škálou sociální distance (tedy vzdálenosti), ale vzhledem k instrukcím respondentům se spíše jedná o „škálu sympatičnosti a porozumění“ [McFarland, Brown 1973].

<sup>4</sup> Laumann použil pro převedení dílčích škál souhlasu u každého výroku týkajícího se intimity vztahu na jednu škálu sociální distance pro každou z posuzovaných profesí sumovanou Likertovu škálu. Guttmanova simplex analýza (sledující strukturu vzájemných korelací položek) ověřila, že škála je jednodimenzionální a ordinální. „Sociální vztahy lze uspořádat na kontinuu daném relativní intimitou možnosti se setkat s určitou osobou“ [Laumann 1966: 36]. Z tohoto důvodu a vedení snahou o úspornost při dotazování jsme použili výroky přímo jako ordinalizovanou škálu.

menší ochota k interakci, resp. vyšší sociální distance (nejnižší distance u „manžel/ka“ až nejvyšší u „nechci mít nic společného“). Výběr profesí, inspirovaný seznamem použitým Laumannem, jednak zohledňoval rovnoměrné zastoupení povolání z hlediska jejich prestiže a socioekonomického statusu, jednak byly vybrány profese dostatečně známé a početně v populaci zastoupené.

Nejpodstatnější rozdíl našeho výzkumu oproti původní americké studii E. O. Laumanna v 60. letech představuje skutečnost, že zaprvé názory byly zjišťovány jak u mužů tak i u žen a zadruhé profese byly uvedeny v přechýleném tvaru, tj. jak pro muže tak pro ženy. Důvod je prostý, stratifikační systém vyspělých společností prodělal za posledních 40 let významnou změnu. Zvýšil se podíl žen na pracovním trhu a některé profese v důsledku toho přestaly být čistě mužskou záležitostí. Odlišnostem vnímání distancí k profesím mezi muži a ženami a vůči typicky mužským a ženským profesím se budeme věnovat dále. Pro usnadnění čtení textu uvádíme názvy profesí v nepřechýleném tvaru, tedy tak jak jsou nejčastěji používány v běžném jazyce (a v důsledku toho reprodukuje genderové stereotypy).

## **Hierarchie profesí v české společnosti**

Výsledné pořadí oblíbenosti profesí ukazuje tabulka 1, ve které jsou profese uspořádány podle průměrné hodnoty jednotlivých škál. Pořadí profesí tak tvoří jejich celkovou interakční oblíbenost. Zdůrazněme slovo *obecnou*, neboť se jedná o neváženou hodnotu, ve které nerozhoduje stratifikační postavení respondenta. Hypoteticky, pokud by platila hypotéza o podobnosti a všichni respondenti vykonávali jednu povolání, pak by se tato profese umístila na prvním místě. V další části, která testuje hypotézu o existenci subjektivních tříd daných určitými shluky profesí, proto vliv třídního postavení respondenta budeme kontrolovat.

Pro všechny hodnocené profese je vlastní ochota k pozitivní interakci, nejvyšší průměrnou hodnotu představuje v případě profese metaře odpověď „soused“. V jednoduchosti lze na základě průměrné hodnoty škály profese rozdělit do tří skupin dle míry obliby. První skupina nejoblíbenějších profesí (lékař až programátor) odpovídá v průměru kategorii hypotetické interakce „nejbližší kamarád/ka“. Druhé, řekněme pozitivně hodnocené skupině (automechanik až tovární mistr) respondenti připisují míru intimity na úrovni častých návštěv, zatímco třetí skupina (nekvalif. stavební dělník až metař) je vnímaná vzdáleně, byť sále pozitivně, v průměru ji definuje hypotetická interakce, ve které by člověk dané profese mohl být členem sportovního klubu nebo zájmového sdružení či sousedem.

**Tabulka 1. Subjektivní sociální distance, řádková procenta, průměry a směrodatné odchylky, hodnoty ISEI a SIOPS**

|                                 | 1. manžel/ka | 2. zeť / snacha | 3. nejbližší kamarád/ka | 4. častá návštěva | 5. člen sport. klubu /zájmov. sdružení | 6. soused/ka | 7. nechci mít nic společného | Neví/odmítl odp. | Průměr | SD  | ISEI | SIOPS |
|---------------------------------|--------------|-----------------|-------------------------|-------------------|--|--------------|------------------------------|------------------|--------|-----|------|-------|
| Lékař/ka                        | 35,2         | 20,7            | 18,4                    | 8,0               | 3,5                                    | 9,3          | 0,8                          | 5,4              | 2,5    | 1,6 | 88   | 77    |
| Právník/čka, advokát/ka         | 25,6         | 22,3            | 17,8                    | 12,2              | 4,8                                    | 9,4          | 2,5                          | 10,7             | 2,9    | 1,7 | 85   | 69    |
| Majitel/ka / vedoucí obchodu    | 29,4         | 12,2            | 17,6                    | 10,3              | 3,8                                    | 13,8         | 3,0                          | 8,0              | 3,0    | 1,9 | 49   | 47    |
| Zdravotní sestra / ošetřovatel  | 19,5         | 22,1            | 23,6                    | 12,7              | 4,6                                    | 13,2         | 0,6                          | 11,4             | 3,0    | 1,6 | 38   | 44    |
| Ředitel/ka podniku              | 28,0         | 13,8            | 15,2                    | 9,2               | 6,3                                    | 12,4         | 6,2                          | 12,7             | 3,2    | 2,0 | 70   | 60    |
| Projektant/ konstruktér/ka      | 19,0         | 15,3            | 16,0                    | 11,4              | 6,7                                    | 15,1         | 5,1                          | 14,1             | 3,4    | 1,9 | 69   | 54    |
| Programátor/ IT specialista/tka | 17,5         | 15,3            | 18,2                    | 12,3              | 6,8                                    | 13,2         | 5,7                          | 5,6              | 3,4    | 1,9 | 71   | 51    |
| Automechanik/ čka               | 9,6          | 15,5            | 32,0                    | 13,4              | 7,4                                    | 15,8         | 0,8                          | 9,9              | 3,5    | 1,6 | 34   | 42    |
| Nižší nebo mzdový/á účetní      | 12,2         | 12,0            | 19,3                    | 15,3              | 8,7                                    | 15,5         | 4,6                          | 7,9              | 3,7    | 1,8 | 51   | 45    |
| Učitel/ka ZDŠ                   | 12,7         | 13,9            | 19,0                    | 14,7              | 8,4                                    | 16,5         | 6,8                          | 14,0             | 3,7    | 1,9 | 66   | 57    |
| Univerzitní profesor/ka         | 14,6         | 13,7            | 14,7                    | 13,6              | 8,5                                    | 16,4         | 7,6                          | 11,1             | 3,8    | 1,9 | 77   | 78    |
| Sekretářka / asistent           | 11,8         | 11,6            | 17,5                    | 12,4              | 9,3                                    | 16,0         | 7,4                          | 17,1             | 3,9    | 1,9 | 51   | 44    |
| Truhlář/ka                      | 8,2          | 8,9             | 26,2                    | 15,4              | 9,7                                    | 18,6         | 3,6                          | 18,9             | 3,9    | 1,7 | 33   | 38    |
| Číšník / servírka               | 6,7          | 7,7             | 22,2                    | 16,4              | 12,3                                   | 16,8         | 6,6                          | 8,9              | 4,1    | 1,7 | 34   | 22    |
| Policista / ka                  | 9,9          | 11,4            | 20,3                    | 11,0              | 9,5                                    | 18,0         | 12,1                         | 11,4             | 4,1    | 1,9 | 50   | 40    |
| Prodavač/ ka v hypermarketu     | 6,5          | 6,8             | 24,3                    | 15,3              | 10,7                                   | 19,7         | 6,0                          | 9,4              | 4,1    | 1,7 | 43   | 32    |
| Řidič/ka nákladního auta        | 6,0          | 7,4             | 22,1                    | 14,9              | 11,4                                   | 20,3         | 5,3                          | 16,5             | 4,1    | 1,7 | 34   | 33    |
| Dělník/ce v továrně             | 5,8          | 5,2             | 20,6                    | 14,0              | 13,1                                   | 21,6         | 5,6                          | 4,2              | 4,3    | 1,7 | 24   | 30    |
| Mistr/ová v továrně             | 7,6          | 6,7             | 15,0                    | 13,9              | 14,0                                   | 21,8         | 7,1                          | 12,4             | 4,3    | 1,8 | 42   | 46    |
| Nekvalif. stavební dělník/ce    | 2,9          | 2,6             | 13,4                    | 9,9               | 14,6                                   | 25,1         | 14,4                         | 14,0             | 5,0    | 1,6 | 21   | 15    |
| Uklízečka / uklízeč             | 3,7          | 2,8             | 13,2                    | 8,9               | 12,9                                   | 27,7         | 14,3                         | 10,9             | 5,0    | 1,7 | 16   | 21    |
| Metař/ metařka                  | 2,3          | 1,3             | 8,4                     | 7,4               | 10,6                                   | 26,7         | 24,4                         | 3,6              | 5,5    | 1,6 | 23   | 13    |

Zdroj: Sociální distance 2007, N= 1197, N= 799 (listwise), nevážená data

Poznámka: pořadí profesí dle průměrné hodnoty škál sociální distance

korelace (Sperman R) mezi průměry škál sociální distance a SIOPS R = 0,80 a ISEI R = 0,75

Průměry škál uspořádaly profese na zřetelném kontinuu od stratifikačně nejvýše položených s vysokou mírou odbornosti a prestiže (lékař, právník) až po nejméně ceněné nemanuální nekvalifikované práce (uklízečka, metař). Dokumentuje to i vysoká míra korelace mezi dvěma mezinárodními stratifikačními škálami prestiže (SIOPS) a socioekonomického statusu (ISEI) (viz tabulka 1). Připomeňme však, že koncept sociální distance představuje poněkud odlišný úhel pohledu na stratifikaci než prestiž povolání či socioekonomický status. Tyto stratifikační míry spolu navzájem pochopitelně souvisí, nicméně každá vychází u odlišného teoretického zázemí. Zatímco u prestiže jde o oblibu, úctu či obecnou žádanost (nebo jak trefně říkají někteří autoři: „pouze to, co měří sociologové jako prestiž povolání“), u socioekonomického statusu kapacitu profese přinášet konverzi vzdělanostního kapitálu (vzdělání) na ekonomický kapitál (příjem), tak v konceptu subjektivních sociálních distancí jde o míru přípustitelné interakce *ega* (respondenta) s kategoriálním označením profese.

Horní polovina tabulky obsahuje profese nemanuální tzv. bílé límečky, dolní profese manuální tzv. modré límečky. Určitou výjimku tvoří vyšší postavení než bychom očekávali u profese automechanika (jako manžel/ka oblíben není, ale třetina respondentů by si ho uměla představit za nejbližšího kamaráda) a naopak z hlediska statusu nižší u univerzitního profesora a mistra v továrně. Pokud však posuzujeme pouze krajní odpovědi – životní partner (manžel/ka) a zbytek, pak se pořadí těchto profesí prohodí (viz obrázek 1). Od ostatních se výrazněji odlišují na jedné straně nejoblíbenější lékař s hodnotou průměru odpovídající druhé nejbližší kategorii zeť/snacha a nejméně oblíbený metař, uklízečka a nekvalifikovaný stavební dělník, které by respondenti chtěli mít nanejvýše za spolučlena zájmového či sportovního klubu. U těchto profesí také najdeme nejvyšší podíl nejzápornějších odpovědí „nechci mít nic společného“ (do 15 %) u metaře je to dokonce více jak čtvrtina odpovědí. Dodejme že vysoký podíl extrémně negativního hodnocení obdržel ještě policista (11 %). Nejvyšší míra sociální distance je u mužů a žen stejná.

Na druhé straně nejbližší je z hlediska možnosti sňatku profese lékaře (35 % odpovědí) a dále majitele/ky nebo vedoucí/ho obchodu a ředitele/ky podniku a právníka/právníčky (více jak čtvrtina odpovědí). Dodejme, že v případě ochoty ke sňatku s člověkem dané profese jsou mezi muži a ženami patrné rozdíly. Muži mají navíc v oblíbenosti profesi zdravotní sestry, zatímco ženy inženýra projektanta. Patrná je tak genderová podmíněnost procesu kategorizace (generalizace) profesí, v tomto případě jde o předsudek pozitivního charakteru (láskyplný předsudek).

Hodnotící škála nabídnutá respondentům v sobě nese určitý sociální význam, na rozdíl od výzkumu prestiže se nejedná o prostou míru souhlasu ale popis možných interakčních vztahů vyjadřují míru intimity, kterou by respondent byl ochoten podstoupit. Proto je zajímavé posoudit i početní zastoupení dvou nejvyhraněnějších kategorií sňatku a vysloveně negativní dopovědi „nechci mít nic společného“. Za neoblíbené – s nimi by nechtělo mít nic společného nejvíce respondentů – lze označit tyto profese: nekvalifikovaný stavební dělník, uklízečka (do 15 %) a metař, u kterého je negativních dokonce více jak čtvrtina odpovědí. Dodejme že vysoký podíl extrémně negativního hodnocení obdržel ještě policista (11 %). Na druhé straně nejnižší distanci má z hlediska možnosti sňatku profese lékaře (35 % odpovědí) a dále majitele/ky nebo vedoucí/ho obchodu a ředitele/ky podniku a právníka/právníčky (více jak čtvrtina odpovědí). Dodejme, že v případě ochoty ke sňatku s člověkem dané profese jsou mezi muži a ženami patrné určité rozdíly, o kterých pojednáváme dále.

Věnujme ještě v krátkosti pozornost chybějícím odpovědím. Pominout počet odpovědí nevím a neodpověděl lze pouze v případě tří profesí: lékař, dělník v továrně a metař. U ostatních přesahují chybějící hodnoty podíl pěti procent, obecně považovaný za přijatelný. Nejméně platných odpovědí obdržely profese, které jsou zároveň nejméně oblíbené: metař, nekvalifikovaný stavební dělník, uklízečka (17-19 %). Neochota odpovídat souvisí u některých kategorií profesí se vzděláním. Překvapivě oproti očekávání ji lze vysledovat u

vysokoškoláků, krom majitele obchodu jde o manuální profese číšník/servírka, dělník, řidič, uklízečka, stavební dělník a mistr. V případě profesí číšníka/servírky a řidiče nákladního auta také platí, že méně ochotně odpovídaly, respektive častěji neznaly odpověď, ženy. Dále budeme analyzovat soubor, ve kterém respondenti odpověděli pouze na všechny položky baterie sociálních distancí k profesím (metoda listwise).

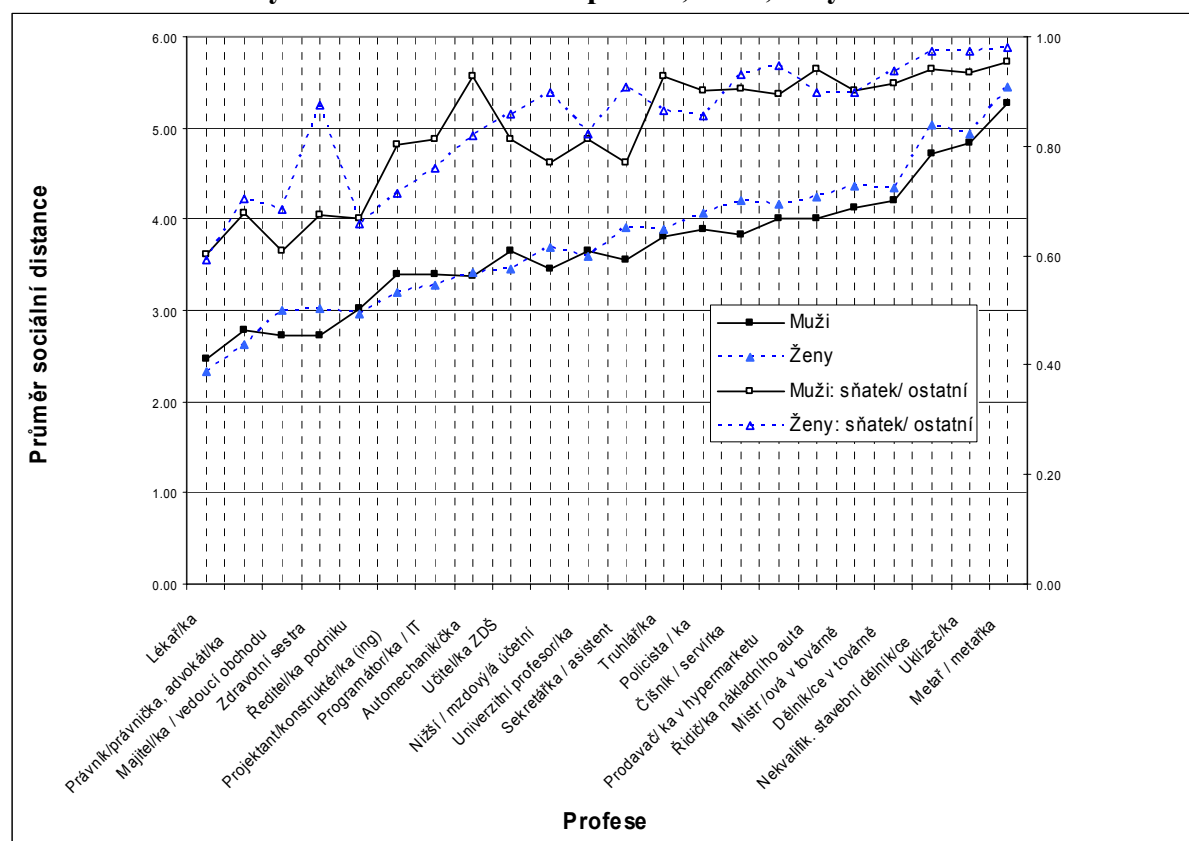
## **Posuzují profese muži a ženy stejně?**

V prvním kroku analýz jsme si položili otázku, zda hodnoty škál sociálních distancí k profesím nejsou genderově podmíněné. Jednak s ohledem na to, zda respondent je muž a nebo žena a jednak, zda zahrnutí profesí, které jsou typické na jedné straně pro muže a na druhé pro ženy a důsledné přechylování pro všechny profese neovlivnilo výslednou validitu škál.

Průměrné hodnoty sociálních distancí k profesím pro muže a ženy odděleně (obrázek 1, dolní dvě křivky) ukazují že, vnímání mužských a ženských profesí u některých profesí přetrvává, což nepřímo poukazuje na validitu použitého nástroje – respondenti nehodnotili profese mechanicky a unifikovaně bez ohledu na věcný význam škály. Neboť nepatrný rozdíl v hodnotách sociální distance mezi muži a ženami lze nalézt u profesí, které jsou genderově typické – pracují v nich převážně ženy. Jde o zdravotní sestru, sekretářku a nižší mzdovou účetní, číšníka/servírku a pravděpodobně také vedoucí/majitele/ku obchodu (T- test, sig.  $p < 0,05$ ). Dále ženy oproti mužům pocítují vyšší distanci k profesi číšníka a stavebního dělníka. Genderová podmíněnost procesu kategorizace (generalizace) u vysloveně genderově typických profesí – připomeňme, že jde o láskyplný předsudek pozitivního charakteru – je patrná sledujeme-li rozdíly mezi nejbližší kategorií – „vzal/a by si za manžela /manželku“ a zbytkem odpovědí (horní křivky v obrázku 1). Muži upřednostňují z hlediska sňatku zejména

profesi zdravotní sestry, zatímco ženy inženýra projektanta a automechanika.<sup>5</sup> Naopak v porovnání s muži si umějí méně představit za životního partnera metaře, stavebního dělníka, uklízeče, truhláře, řidiče a prodavače. Celkový pohled na pořadí profesí podle průměrů škál napovídá, že distance profesí jsou u mužů a žen v podstatě stejné. V pořadí se liší o tři pozice pouze zdravotní sestra a sekretářka. Přes uvedené nepatrné odchylky, které jsou v logickém souladu s rozšířenými stereotypy v naší společnosti, lze konstatovat, že škály profesních distancí nejsou jako takové výrazně ovlivněny genderovými specifiky, ať už jde o pohlaví respondenta nebo o genderovou charakteristiku posuzované kategorie. V následující části proto prezentujeme analýzy pro soubor mužů a žen dohromady.

**Obrázek 1. Průměry škál sociální distance profesí, muži, ženy. ČR 2007.**



Zdroj: Sociální distance 2007, N= 799 (listwise)

Poznámka: rekódovaná verze škály v dolní části grafu má hodnoty 0= manžel/ka a 1 = ostatní  
 Celá škála (0-6) je na hlavní ose Y a rekódovaná na vedlejší ose Y vpravo

<sup>5</sup> Oblíbenost profese projektanta/ konstruktéra (inženýra) nepřímou poukazuje na tzv. *princip hypergamie*, tedy provdávát se za muže vyššího sociálně-ekonomického statusu.

## **Podmíněnost sociálních distancí k profesím: velikost bydliště, věk, vzdělání, extroverze**

Ochota k interakci s kategoriemi profesí je podmíněna i dalšími charakteristikami respondentů, na což poukazují korelace škál sociální distance v tabulce 2. Některé nemanuální profese jsou lépe hodnoceny ve větších sídlech (zejména městech nad 100 tis. obyvatel), zatímco většina profesí manuálních je naopak hodnocena hůře. Věk výrazněji ochotu interagovat neovlivňuje, patrná je ale snížená obliba profesí číšníka/servírky a policisty u starších lidí (zejména ve věkové kategorii nad 65 let) snad jako reminiscence na jejich specifické postavení a tedy i rozšířené stereotypy o těchto profesích v době socialismu (amoralismus, napomáhání komunistickému režimu) a také u profese programátora, která představuje zcela novou kategorii povolání, se kterým tato věková kohorta nemá bezprostřední zkušenost a možná ani přesnější představu o náplni této práce.

Vzhledem k tomu, že v konceptu sociálních distancí jde o míru ochoty k interakci s druhými, výzkum také zjišťoval hlavní osobnostní rys respondenta extroverzi (extroverzi), jako psychologickou predispozici pro navazování sociálních kontaktů.<sup>6</sup> Obecně vzato lidé vyznačující se extroverzí mají rádi změny, jsou otevření, přístupní a vyhledávají společnost druhých. Extroverze, při kontrole vlivu věku a vzdělání, působí na hodnocení kategorií profesí – tedy podmiňuje pomyslné interakce – poněkud překvapivě selektivně. Zvyšuje ochotu k vyšší míře intimity kontaktu zejména s vysoce odbornými profesemi (lékař, ředitel podniku, právník, projektant, programátor, zdravotní sestra), zatímco u profesí manuálních dosahujícími vyšších hodnot sociální distance k zvýšené ochotě sdružování nevede.

Hodnocení profesí silně ovlivňuje vzdělanostní úroveň, zatímco s vyšším vzděláním výrazně neroste ochota k interakci s žádanými profesemi jako je právník či lékař, tak u

---

<sup>6</sup> Index extroverze vznikl jako součet odpovědí (a + b – c) na souhlas se třemi výroky, kterými respondent hodnotí sám sebe (škála souhlasu 1–4): a. „aktivní, činorodý“, b. „seznamuje se rád s novými lidmi“, c. „v hovoru s neznámými lidmi spíše zdrženlivý“ (introverze).

vzdělanějších lidí utváří jakousi bariéru směrem k profesím manuálním či rutinně nemanuálním (prodavačka, dělník v továrně a na stavbě, řidič).

**Tabulka 2. Korelace škál subjektivní sociální distance k profesím a velikost bydliště, věk, vzdělání a extroverze.**

|                                 | Vel.bydliště | Věk     | Vzdělání <sup>†</sup> | Extroverze <sup>††</sup> |
|---------------------------------|--------------|---------|-----------------------|--------------------------|
| Lékař/ka                        | -0,15 **     | -0,02   | -0,03                 | -0,10 **                 |
| Právník/čka, advokát/ka         | -0,09 *      | 0,03    | -0,06                 | -0,10 **                 |
| Majitel/ka / vedoucí obchodu    | -0,02        | 0,01    | 0,05                  | -0,10 *                  |
| Zdravotní sestra / ošetřovatel  | -0,05        | -0,03   | 0,05                  | -0,08                    |
| Ředitel/ka podniku              | -0,06        | 0,09 *  | -0,04                 | -0,11 *                  |
| Projektant/ konstruktér/ka      | -0,08 *      | 0,06    | -0,09 **              | -0,09 **                 |
| Programátor/ IT specialista/tka | -0,08 *      | 0,10 ** | -0,09 *               | -0,08 *                  |
| Automechanik/ čka               | 0,12 **      | -0,01   | 0,10 **               | -0,06                    |
| Nižší nebo mzdový/á účetní      | -0,06        | 0,04    | 0,00                  | -0,04                    |
| Učitel/ka ZDŠ                   | 0,00         | -0,04   | -0,07 *               | -0,07 *                  |
| Univerzitní profesor/ka         | -0,11 **     | -0,01   | -0,09 *               | -0,06                    |
| Sekretářka / asistent           | -0,04        | 0,09 ** | -0,04                 | -0,07 *                  |
| Truhlář/ka                      | 0,08 *       | 0,01    | 0,11 **               | -0,04                    |
| Číšník / servírka               | 0,14 **      | 0,15 ** | 0,10 **               | -0,06                    |
| Policista / ka                  | 0,04         | 0,10 ** | 0,00                  | -0,07 *                  |
| Prodavač/ ka v hypermarketu     | 0,07         | 0,02    | 0,14 **               | 0,02                     |
| Řidič/ka nákladního auta        | 0,16 **      | 0,00    | 0,11 **               | 0,01                     |
| Dělník/ce v továrně             | 0,13 **      | -0,05   | 0,14 **               | 0,01                     |
| Mistr/ová v továrně             | 0,11 **      | -0,04   | 0,09 **               | -0,03                    |
| Nekvalif. stavební dělník/ce    | 0,15 **      | -0,03   | 0,12 **               | 0,00                     |
| Uklízečka / uklízeč             | 0,08 *       | -0,07 * | 0,06                  | 0,02                     |
| Metař/ metařka                  | 0,16 **      | -0,03   | 0,04                  | -0,01                    |

Zdroj: Sociální distance 2007, N= 799 (listwise)

Poznámka: <sup>†</sup> Spearmanův, ostatní Pearsonův korelační koeficient; <sup>††</sup> kontrolován vliv vzdělání a věku

Jak naznačily odlišnosti z hlediska vzdělání, míru hypotetické intimity k profesím podmiňuje vlastní postavení ve stratifikačním žebříčku. Proto v další části budeme sledovat, jak se liší škály distance k profesím mezi sociálními třídami. Otázkou, kterou se budeme zabývat je, zda má tato stratifikační škála povahu kontinuální, nebo zda v ní lze při kontrole třídního postavení nalézt určité oblasti shluků, které by tvořily jakési mentální třídní hranice.

## **Rozdíly v distancích k profesím mezi sociálními třídami**

Dosud jsme sledovali hodnoty sociální distance bez ohledu na postavení toho, kdo je vyjadřuje. Koncept sociálních distancí je však svou povahou relační – na hodnocení má vliv vlastní postavení, proto je třeba při posuzování ochoty k interakci s určitou profesní skupinou zohlednit sociální status respondenta, tj. vzdálenost jeho postavení od posuzované kategorie. K určení této pozice použijeme subjektivní sociální třídu, ke které se dotázaní sami přihlásili. Vzhledem k nerovnoměrnému rozložení odpovědí – nikdo se v naší společnosti nehlásí k nejvyšší třídě – jsme počet třídních kategorií museli redukovat na pět.<sup>7</sup>

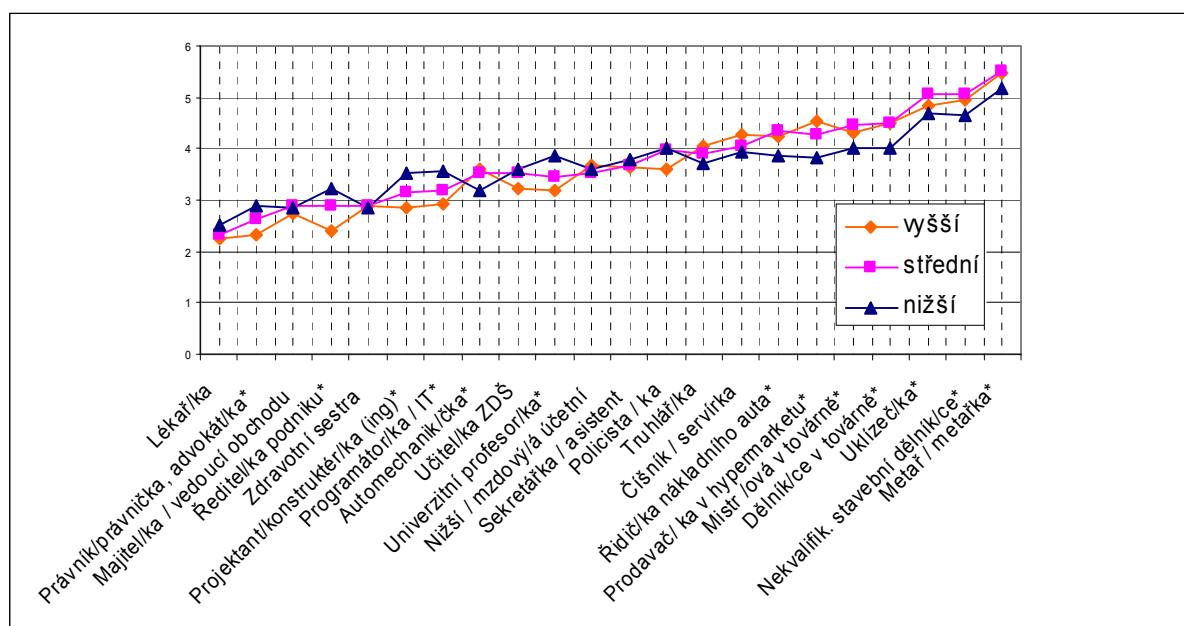
Jak jsme viděli v případě vzdělání hodnocení profesí je ovlivněno vlastním postavením ve stratifikačním žebříčku. Podívejme se proto ještě, než přistoupíme k samotnému posouzení hypotézy o existenci subjektivních tříd, v krátkosti na to, zda se respondenti významně liší v imaginárních interakcích s profesními kategoriemi v závislosti na tom, do jaké sociální třídy sami sebe zařazují. Průměrné hodnoty škál sociální distance pro tři hlavní subjektivní třídy ukazuje obrázek 2. Na první pohled je patrné, že z hlediska pořadí příslušníci všech tříd sdílí zhruba stejnou představu o profesních kategoriích. Test významnosti rozdílů průměrů však ukazuje, že rozdíly jsou zejména mezi nejvyššími a

---

<sup>7</sup> Podíl pěti subjektivních tříd je následující: 1. vyšší 8 %; 2. střední třída 46 %; 3. nižší střední 26 %; 4. dělnická 7 %; 5. nižší 4 %. Pro jednoduchost v části porovnávací rozdíly průměrů (obrázek 2 a tabulka v příloze A3) používáme sloučené tři kategorie: vyšší, střední a nižší třídy (podíl 8 / 46 / 46 %).

nejnižšími třídami statisticky významné.<sup>8</sup> Lidé z nižších tříd hodnotí lépe většinu dělnických profesí. Naopak lidé z vyšší třídy vidí jako sobě bližší některé odborné nemanuální profese (např. ředitel podniku, univerzitní profesor). Projevuje se tak efekt interakční blízkosti na základě podobnosti (like-me). Mezi vyššími a středními třídami nejsou v hodnocené profesi výraznější rozdíly, krom kategorie ředitel podniku.

**Obrázek 2. Průměry škál sociální distance profesí, subjektivní sociální třídy. ČR 2007.**



Zdroj: Sociální distance 2007, N= 799 (listwise)

Poznámka: \* rozdíl průměrů mezi třídami (one-way anova) signifikantní na  $p < 0,05$

Vzhledem k tomu, že předmětem této stati není podrobné ověřování hypotézy o podobnosti (like me) vs. referenční prestiže [Laumann 1966: kap. 3], tedy tomu, zda lidé vzhledem k vlastní pozici hodnotí podobné profese pozitivněji a nebo preferují prestižnější povolání než je jejich vlastní, ponecháme tuto otázku otevřenou pro budoucí analýzy.

<sup>8</sup> Podrobnější porovnání pomocí párových t-testů pro všechny profese mezi jednotlivými třídami uvádí horní část tabulky A2 v příloze.

## **Symbolický prostor profesí – existují třídní hranice?**

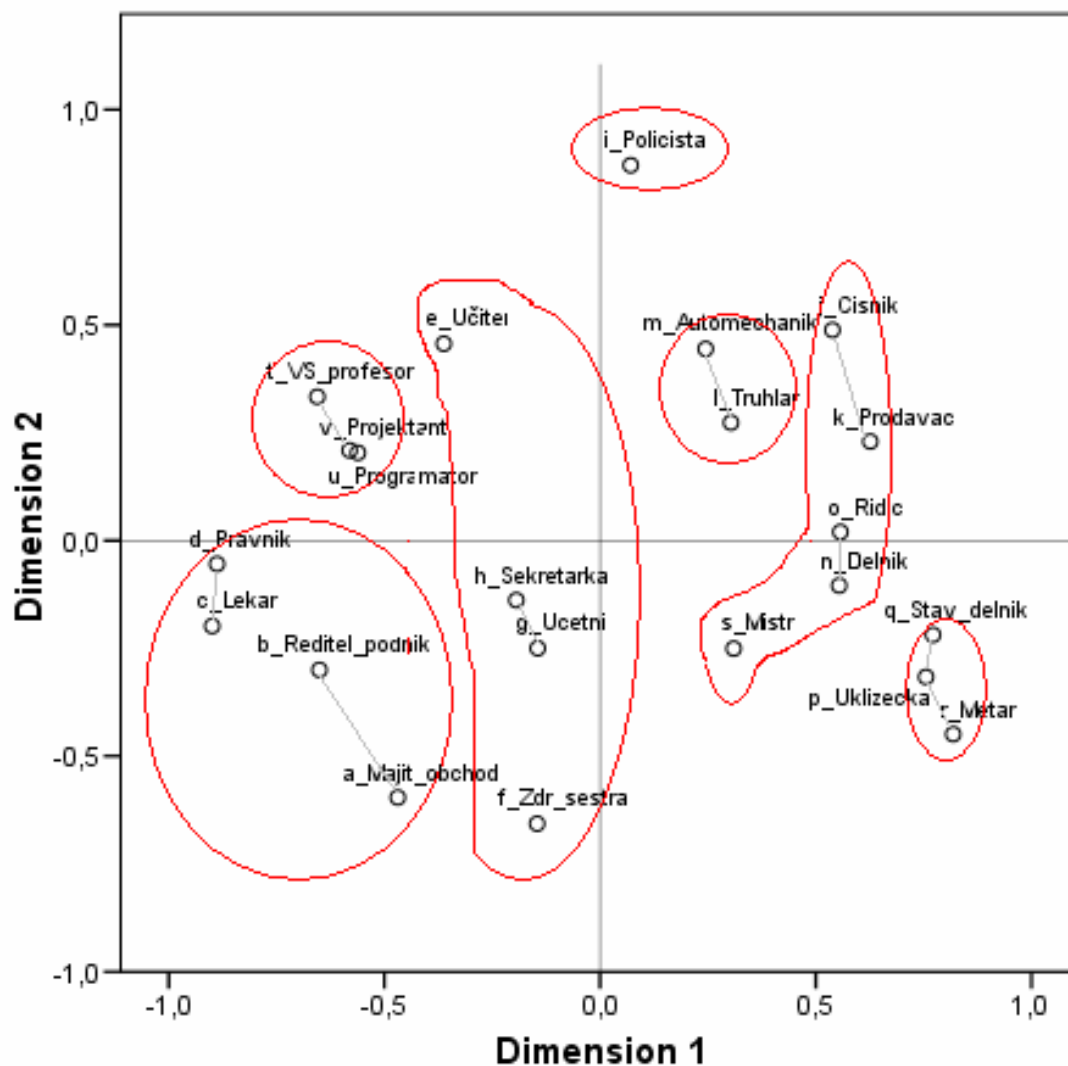
Nyní přistoupíme k hlavní části analýzy, ve které budeme hledat odpověď na otázku, zda v myslích lidí existuje něco jako subjektivní třídní hranice. Jsou některé profese vnímány jako navzájem si podobnější? Existují v jejich hodnocení nějaké struktury, které bychom mohli označit za subjektivně vnímané sociální třídy? Jaká kritéria stojí v pozadí tohoto hodnocení?

Ke komplexnímu posouzení struktury blízkosti jednotlivých profesí jsme vytvořili nejprve korelační matici škál profesí (tabulka A1 v příloze), ve které kontrolujeme vliv třídního postavení respondenta (neparametrické korelace, Spearmanovy korelační koeficienty). Matice zobrazuje vzájemné distance (blízkost) jednotlivých profesí. Za účelem posouzení skupinové struktury distancí mezi profesemi jsme matici dále převedli pomocí metody mnohorozměrného škálování do dvourozměrného prostoru (vstupní matice podobností), ve kterém je graficky zobrazena struktura vzdáleností profesních kategorií (obrázek 3). K zhodnocení skupinové struktury distancí profesí nám dále poslouží hierarchická shluková analýza (obrázek 4). Tyto vícerozměrné metod jsme doplnili také testy rozdílů průměrů škál mezi jednotlivými profesemi v jednotlivých třídách.

Technika mnohorozměrného škálování uspořádává relativní vzdálenostmi mezi všemi páry objektů (v našem případě distancí profesí daných korelačními koeficienty) v prostoru. Cílem je umístit objekty v co nejmenším počtu dimenzí, aby pak uskupení bylo možno na základě podobnosti smysluplně interpretovat. V obrázku 3 subjektivní sociální distance utváří symbolický prostor profesí. Vidíme, že jejich uspořádání podél osy X odpovídá obecnému kontinuu prestiže a sociálního statusu (lékař a právník na jedné straně vs. metař a uklízečka na druhé), jak bylo patrné již v předchozí analýze četností. Na první pohled je patrná linie – označit ji můžeme za subjektivní třídní hranici – mezi bílými límečky (nemanuálně pracující) na levé straně a modrými límečky na pravé (manuální profese).

Druhou vertikální dimenzi ovšem nelze jednoznačně interpretovat, nenese v sobě ani aspekt morálního hodnocení ani jednoznačně genderovou linii představ o profesních skupinách. Při interpretaci symbolického prostoru profesí je třeba mít na paměti, že povaha seskupení je dána vybranými kategoriemi povolání, které jsme zařadili do výzkumu.<sup>9</sup>

**Obrázek 3. Sociální distance profesí. Multidimenzionální škálování. (Proxscal)**



Poznámka: intervalové relativní vzdálenosti, normalizovaný stress 0,04066

Subjektivní sociální třída měřena v pěti kategoriích, vstupní matice obsahovala pořadové korelační koeficienty (Spearmanovo Rho).

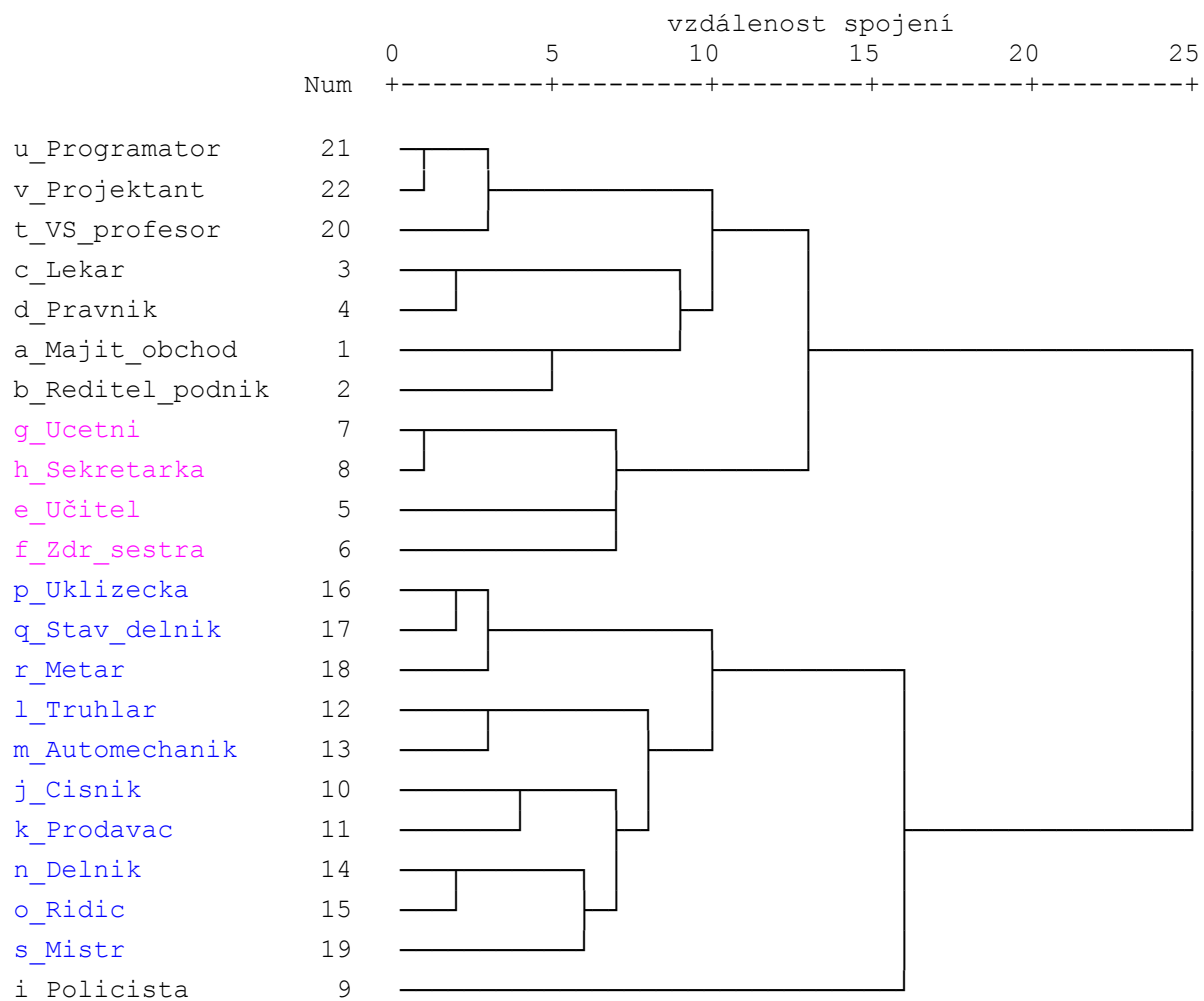
Vyznačeny jsou seskupení s 12 shluky (šedivá barva) a 7 shluky (červená barva).

<sup>9</sup> Obě analýzy jsme provedli také zvlášť pro muže a ženy, získali jsme víceméně stejnou strukturu vzájemných pozic.

Podrobnější odpověď na otázku existence subjektivních sociálních tříd nám poskytne hierarchická shluková analýza (metoda průměrné vazby), která doplní vizuální metodu vícerozměrného škálování. Umožňuje najít skupiny vnitřně stejnorodých proměnných, které jsou současně co nejméně podobné s proměnnými z jiných klastrů. Výsledky shlukování ukazuje stromový graf v obrázku 4. V prvním kroku se povolání rozdělily na skupinu nemanuálních a manuálních profesí, ze které se v dalším kroku vydělila profese policisty. Rovněž v symbolickém prostoru profesí je postavení policisty vzhledem k ostatním nejvzdálenější (viz obrázek 3). Dodejme, že když jsme shlukovou analýzu provedli bez této profese výsledek byl stejný, také pokud shlukování proběhlo pomocí jiného aglomerativního postupu (Wardova metoda) odhalena byla stejná seskupení. Struktura shluků je v zásadě stejná, pokud seskupujeme v jednotlivých sociálních třídách samostatně, liší se jen pořadí jejich spojení (viz příloha Obrázek A2-4).

K určení optimálního počtu shluků – profesních seskupení/tříd nám jako pomocné kritérium může posloužit graf slučování (v příloze obrázek A.1), který zobrazuje hladinu vzdálenosti mezi shluky v každém kroku spojování. Zlom křivky není, krom dvou prvních shluků dělících povolání na manuální a nemanuální, zcela jednoznačný. Za místo s největším rozdílem mezi kroky, které nejlépe odráží strukturu vzdáleností, můžeme považovat 15. krok, který odkazuje k sedmi shlukům, neboť v posledních třech krocích jsou již seskupení tvořeny za cenu vysoké míry nepodobnosti.

**Obrázek 4. Sociální distance: skupiny profesí. Hierarchická shluková analýza. Stromový diagram. Kontrolován vliv subjektivního třídního postavení.**



Zdroj: Sociální distance 2007, N= 799 (listwise)

Poznámka: metoda průměrné vazby, čtverec euklidovské vzdálenosti, vstupní matice vzájemných korelací škál při kontrole vlivu subjektivní sociální třídy.

Všechna vzniklá spojení v řešení se sedmi shluky (vyznačeny jsou v obrázku 3 červenou barvou, viz též tabulku A2 příslušnosti ke shlukům v příloze) za jednoznačné třídní seskupení považovat nelze. U některých z nich můžeme hovořit spíše o *situsech* – skupinách povolání daných pozicí horizontálního charakteru, které tvoří profese s podobnou mírou hodnocení (prestiže), vnitřně konzistentní zároveň s vnější variancí a daných povahou oboru

(např. věda, obchod) [Hatt 1950].<sup>10</sup> Zbytek můžeme považovat za reflexi statusových skupin či dokonce seskupení mající povahu sociálních tříd definujeme-li třídu skrze podobné postavení na trhu práce a shodnou mírou prestiže. K posouzení do jaké míry se laická představa o třídním uspořádání shoduje se sociologickými koncepty tříd, danými pozicí na trhu práce a v zaměstnání či vlastnictvím výrobních prostředků, nemáme v baterii otázek dostatečný počet ani adekvátní výběr kategorií profesí. Většina posuzovaných povolání představuje zaměstnanecké pozice, pouze profese ředitele podniku a mistra v továrně v sobě obsahují postavení v zaměstnanecké hierarchii, také chybí profese spojené s podnikáním a vlastnictvím výrobních prostředků.

Ve zkoumaném výběru profesí jsou patrné dvě skupiny vysoce prestižních odborných povolání: technického ražení (projektant, programátor, profesor) a seskupení tvořeno jednak praktičtější orientovanými profesemi, které jsou v častém kontaktu s lidmi a disponují vysokým symbolickým kapitálem (lékař, právník) a jednak profesemi vyznačujícími se hierarchickou řídicí pozicí a ekonomickým kapitálem (ředitel, majitel obchodu). Dodejme, že v jiném řešení shluků pomocí Wardovy metody se tyto dvě podskupiny ve stejném kroku vydělily samostatně. Uvedená seskupení odborníků jsou z hlediska povahy práce i socioekonomického statusu poměrně homogenní (průměrné hodnoty stratifikačních škál skupin profesí jsou uvedeny v tabulce 3). Můžeme je proto, v souladu s jejich pozicí v objektivní třídní klasifikaci EGP, považovat za podskupiny subjektivně vnímané třídy vysokých odborníků. Další, vzhledem k předchozí relativně blízkou skupinu nemanuálních odborných profesí s převahou zastoupení žen (učitel/ka, sekretářka, účetní, zdrav. sestra) lze

---

<sup>10</sup> Pojem *situs* odkazuje k vícedimenzonalitě stratifikačního systému, odráží horizontální charakter zatímco status vertikální. P. Hatt hovoří o „skupinách povolání“ (occupational family), v nichž jsme při jejich hodnocení konzistentní. Ty chápe jako určitou podmnožinu *situsu*, konceptu který původně zavedl E. Benoit-Smullyan [1944], např. *situs* manuální práce tvoří skupiny: stavební řemesla (a v nich jednotlivé profese: elektrikář, truhlář, instalatér), kvalifikovaných montérů, venkovní práce, nekvalifikovaní dělníci. Jde o takovou skupinu povolání, u nichž lze statusový systém považovat za ucelenou jednotku [Hatt 1950]. Existuje ale i poněkud odlišné pojetí *situsu*, podle něhož každá *situsová* kategorie musí obsahovat profese s rozpětím statusu od nejnižší do nejvyšší hodnoty. Kupříkladu *situsem* právních orgánů prochází profese celého statusového kontinua: soudce vrchního soudu, právník, policista, dozorce [Morris, Murphy 1959].

spíše označit za situsovou, hodnoty socioekonomického statusu a škály mezinárodní prestiže u těchto profesní kolísá (ISEI 38 až 66, viz tabulku 1).

**Tabulka 3. Průměrné hodnoty škály sociální distance, ISEI a SIOPS pro profesní skupiny z řešení do 7 shluků**

|   | Soc. distance | ISEI | SIOPS |
|---|---------------|------|-------|
| Odborné profese: praktické                        | 2,9           | 72   | 61    |
| Odborné profese: technické                        | 3,5           | 68   | 63    |
| Ženské odborné profese                            | 3,6           | 52   | 48    |
| Dělnické profese kvalifikované, řemeslné          | 3,7           | 34   | 40    |
| Policista   | 4,1           | 50   | 40    |
| Rutinně nemanuální a polokvalif. manuální profese | 4,2           | 35   | 33    |
| Nekvalifikované dělnické a pomocné profese        | 5,1           | 20   | 16    |

Zdroj: Sociální distance 2007, N= 799 (listwise)

Pomineme-li na rozhraní mezi bílými a modrými límečky stojící profesi policisty, tak v případě modrých límečků existuje v názorech lidí na jedné straně blízce nemanuálním profesím hodnocená skupina kvalifikovaných řemeslných profesí: automechanik, truhlář (řešení s osmi shluky) a na druhé nekvalifikovaných povolání: stavební dělník, uklízečka, metař. Mezi těmito dvěma skupinami lidé umísťují blízko sebe v symbolickém interakčním prostoru profese víceméně polokvalifikované pracující převážně manuálně (s výjimkou kvalifikovaného továrního mistra): řidiče, prodavače, číšníka/servírku a dělníka v továrně (viz obrázek 3). Povaha uvedených tří seskupení a zejména fakt, že poslední jmenované je profesně značně heterogenní, má tedy do značné míry povahu situsu, ukazuje na to, že v české společnosti již nepřevládá zcela jasně vykrystalizovaná představa o dělnické třídě spojená s výrobou. Nejnižše hodnocenou skupinu nekvalifikovaných profesí s nejvyšší sociální distancí, nízkou prestiží a statusem, která odkazuje k nejistému postavením na trhu práce (stavební dělník, uklízeč, metař) lze jednoznačně označit za subjektivně vnímané třídní seskupení.

Sledované skupiny povolání v této úrovni spojení, sice lze umístit na stratifikační kontinuum, ale tradičnímu socioekonomickému pohledu na třídní seskupení zcela jednoznačně neodpovídají. Pokud uvažujeme pět shluků, v nichž se sloučily vysoce odborné profese do jedné skupiny a dělnické a rutinně nemanuální do jiné, pak dostaneme jakési čtyři subjektivně vnímané třídy (pomineme-li specifickou pozici profese policisty), vyznačeny jsou v obrázku 4 barevně: *vysocí odborníci, odborné ženské profese, manuálně a rutinně nemanuální pracující a nekvalifikované manuální povolání s nízkou prestiží*.<sup>11</sup> Nesmíme ale zapomínat, že tyto subjektivně vnímané třídy jsou dány výběrem posuzovaných profesí. Pokud by byl k posouzení předložen jiný seznam, mohla by teoreticky vzniknout odlišná mapa profesních distancí, nicméně se ze domnívat, že výsledky našeho výzkumu ukazují základní kontury reflexe stratifikačního systému u nás.

K ověření distancí mezi skupinami profesí využijeme ještě poněkud odlišnou metodu, kterou původně používal E. O. Laumann. Z hodnot škál posuzovaných profesí lze sestavit matici vzájemných vzdáleností (22 x 22) na základě jejich průměrné hodnoty. Dostaneme tak 231 možných porovnání průměrů škál sociální distance pro každou ze tří subjektivních tříd respondenta. Pro jejich porovnání jsme použili t-test pro párové srovnání sociálních tříd v závislém výběru zohledňujícím počet testů, neboť jeden respondent reaguje na všech 22 škál a měření tak není statisticky nezávislé [Laumann 1966: 55]. Výsledky těchto párových srovnání uvnitř každé ze tří tříd lze nalézt v příloze v tabulce A3.

U všech třech tříd se objevují následující páry profesí se stejnou distancí: majitel/vedoucí obchodu a zdravotní sestra; prodavač a řidič; tovární dělník a mistr; řidič a mistr; uklízečka a stavební dělník; programátor a projektant. Tyto shodné páry profesí odpovídají výsledkům shlukové analýzy. Respondenti kategorizují odlišně profese bílých a modrých límečků, neboť stejné dvojice pochází vždy pouze z jedné této skupiny. Nulové vzdálenosti u

---

<sup>11</sup> Tyto skupiny jsou podobné čtyřem hlavním seskupením, které odhalil výzkum kognitivních představ o světě profesí v 70. letech ve Skotsku: odborníci, profese jednající s lidmi, nekvalifikované profese a řemesla [Coxon at al. 1986].

těchto profesí ve všech třech třídách tak poukazují na existenci mentální třídní hranice mezi manuálními a nemanuálními profesemi.

Redukce vzájemných vazeb mezi distancemi mezi jednotlivými profesemi jak pomocí klastrové analýzy a multidimenzionální škálování tak i porovnáním průměrů jednotlivých škál, připomeňme, že ve všech metodách jsme kontrolovali vliv subjektivního třídního postavení respondenta, ukazuje, že v naší společnosti lze bezpochyby vysledovat linii oddělující v subjektivním vnímání bílé a modré límečky. Nicméně strukturu vzájemných vzdáleností vystihuje rovněž čtyři a sedm shluků (v obrázku 3 je znázorněno červenými kruhy). Jejich povaha je z hlediska povahy klasických tříd značně vykrystalizovaná.

Celkově vzato v česká veřejnost sdílí ve svých představách – hypotetických interakcích s profesními skupinami jasnou strukturu. Z hlediska třídní identity, definované z vnějšku ochotou ke sdružování s kategoriemi profesí, můžeme hovořit o existenci zřetelných čtyřech třídních seskupení. Odhalené shluky víceméně odpovídají tradiční představě vyšší – střední – nižší třídy, některé, nicméně ženské kvalifikované profese a polokvalifikované manuální/nemanuální povolání lze považovat spíše za situsové seskupení, na což ukazuje podobná malá variabilita hodnot jak škály sociální distance tak ostatních stratifikačních měřítek (ISEI, SIOPS) uvnitř těchto seskupení (viz tabulku 1) a jejich průměrná hodnota mezi těmito skupinami (viz tabulku 3).

## **Diskuse a závěr**

Použití metody subjektivní sociální distance pro měření stratifikačního postavení profesí se v českých podmínkách ukazuje jako smysluplné. Průměrné hodnoty škál měřící ochotu sdružovat se s jednotlivými profesemi odpovídají obecné představě o prestiži povolání a socioekonomickém statusu. Tato metoda ovšem přistupuje ke zkoumání reflexe

stratifikačního uspořádání oproti výzkumu prestiže povolání z odlišného teoretického hlediska míry ochoty k vzájemné interakci.

Ochota ke sdružování je podmíněna velikostí místa bydliště a selektivně směrem vzhůru k žádanějším profesím i osobnostní predispozicí k navazování kontaktů (efekt referenční prestiže). Z hlediska zkoumané otázky utváření subjektivních třídních hranic je podstatný vliv vlastního postavení na společenském žebříčku, ať už jde o vzdělání nebo sebezaražení do sociální třídy. I přes signifikantní rozdíly hodnot distancí mnoha profesí mezi vyšší a nejnižší sociální třídou, lze konstatovat, že lidé sdílí představu o stratifikačním uspořádání bez ohledu na své postavení.

Podrobněji jsme sledovali vzorce v sociálních distancích, při kontrole vlivu sociálního postavení určeného sebezaražením respondenta. Položili jsme si otázku, zda v názorech české veřejnosti existují mentální kategorizační schémata profesních seskupení, které by vymezovaly subjektivní třídní hranice. Odpověď má dvě roviny. V rovině obecnější se lze setkat s jasným rozlišením mezi manuální a nemanuální prací tj. mezi modrými a bílými límečky. Pokud bychom však hledali mezi zkoumanými 22 profesemi vyhraněné zcela konzistentně vnímané třídní seskupení (z hlediska sociologické teorie dané podobným postavením na trhu práce), odpověď již tak zcela jednoznačná být nemusí. Uvažovat můžeme o sedmi vnímaných skupinách, kdy ty nejvýše a nejnižší postavené lze označit za jednoznačné třídní – vysocí odborníci a nekvalifikované pomocné profese, zatímco některé je lépe považovat za situsové seskupení, zejména skupinu ženských odborných profesí. Také skupina manuálně pracujících je značně heterogenní, v představách lidí kvalifikovaný mistr s rozhodovací pravomocí a prodavač v hypermarketu mají stejnou míru sociální distance. Pokud tyto skupiny dále sloučíme, dostaneme čtyři subjektivně vnímané třídy vymezené mírou ochoty k interakci s jejich představiteli: vysokých odborníků, odborných ženských profesí, kvalifikovaných a polokvalifikovaných manuálně i nemanuálně pracujících a

nekvalifikovaných povolání s nízkou prestiží. Tyto třídy představují základní kontury subjektivně vnímaného stratifikačního uspořádání v naší společnosti. Při jejich konstrukci nezáleží na vlastním postavení ve stratifikačním systému, sdílí ho jak „ti nahoře“ tak „ti dole“.

K ověření hypotézy o existenci subjektivních třídních hranic bude třeba dalších výzkumů, které by sledovaly vertikální třídní a horizontální situsovou povahu, toho jak vnímáme strukturu světa profesí pomocí jiného seznamu povolání či případně použily i odlišného způsobu dotazování. Rovněž společenské postavení respondenta lze operacionalizovat, vedle zde použitého subjektivního třídního sebezařazení, jako objektivní třídní / statusovou pozici odvozenou z vlastního postavení na trhu práce.

## Reference

- Allport, G. W. (1954) 2004. *O povaze předsudků*. Praha: Prostor.
- Benoit-Smullyan, E. 1944. Status, Status Types, and Status Interrelations. *American Sociological Review* 9(2): 151–161.
- Beshers J., M., E. O. Laumann, B. S. Bradshaw 1964. Ethnic Congregation-Segregation, Assimilation, and Stratification. *Social Forces* 42(4): 482–489.
- Bogardus, E., S. 1925. "Measuring Social Distances." *Journal of Applied Sociology* 9: 299-308.
- Bogardus, E., S. 1947. *The development of social thought*. New York: Longmans, Green.
- Bottero, W., K. Prandy. 2003. Social interaction distance and stratification. *British Journal of Sociology* 54: 177-197.
- Bourdieu, P. (1979) 1984. *Distinction: a social critique of the judgement of taste*, London: Routledge & Kegan Paul.
- Coxon, A. P. M., P. Davies, C. L. Jones. 1986. *Images of social stratification: occupational structures and class*. London: Sage Publications.
- Hatt, P. K. 1950. Occupation and Social Stratification. *American Journal of Sociology* 55(6): 533-543.
- Laumann, E. O. 1965. Subjective Social Distance and Urban Occupational Stratification. *American Journal of Sociology* 71 (1): 26–36.
- Laumann, E. O. 1966. *Prestige and association in an urban community; an analysis of an urban stratification system*. Indianapolis: Bobbs-Merrill.

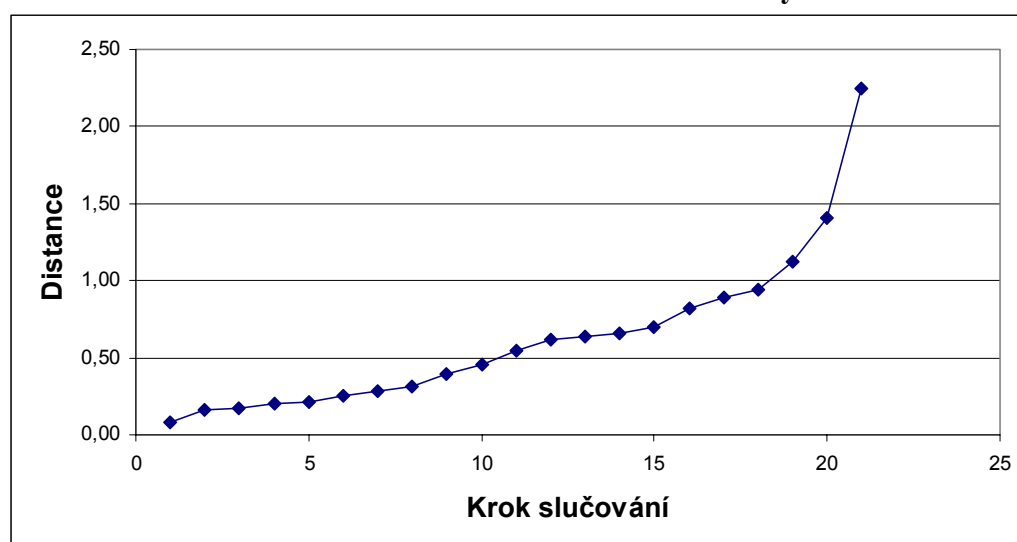
- Laumann, E. O., R. Senter. 1976. Subjective Social Distance, Occupational Stratification, and Forms of Status and Class Consciousness: A Cross-national Replication and Extension. *American Journal of Sociology* 81(6): 1304–1338.
- McFarland, D. D., D. J. Brown. 1973. „Social Distance as Metric: A Systematic Introduction to Smallest Space Analysis.“ Pp. 213–252 in E. O. Laumann. *Bonds of Pluralism: The Form and Substance of Urban Social Networks*. New York: John Wiley.
- Morris, R. T., R. J. Murphy. 1959. The Situs Dimension in Occupational Structure. *American Sociological Review* 24(2): 231–239.
- Park, R. 1924. The Concept of Social Distance. As Applied to the Study of Racial Attitudes and Racial Relations. *Journal of Applied Sociology* 8: 339–344.
- Poole, W.C. 1927. Distance in Sociology. *American Journal of Sociology* 33: 99–104.
- Ryšavý, D. 2003. Sociální distance vůči Romům. Příklad vysokoškolských studentů. *Sociologický časopis* 39 (1): 55–77.
- Simmel, G. 1992 (1908). „Exkurs über den Fremden.“ Pp. 764–771 In Simmel, G.: *Soziologie. Untersuchungen über die Formen der Vergesellschaftung*. Frankfurt a.M.: Suhrkamp.
- Steinbach, A. 2004. *Soziale Distanz. Ethnische Grenzziehung und die Eingliederung von Zuwanderern in Deutschland*. Wiesbaden: VS Verlag für Sozialwissenschaften.
- Šafr, J. 2008. Kulturalistický přístup k třídní analýze a relační paradigma stratifikace. *Socioweb* 2008/6: 1–3.
- Tuček 2003. „Prestiž povolání jako míra skupinových nerovností“. Pp. 282–290 in Tuček, M. (ed.). *Dynamika české společnosti a osudy lidí na přelomu tisíciletí*. Praha: Sociologické nakladatelství (SLON).
- Vojtíšková, K. 2007. „Vnímání sociální stratifikace: Ti dole – zaslouží si uznání?“. Pp. 119–135 in J. Šanderová (ed.) *Sociální nerovnosti v kvalitativním výzkumu*. Praha: FSV UK.
- Westie, F. R., M. L. Westie. 1957. The Social-Distance Pyramid: Relationships Between Caste and Class Source. *American Journal of Sociology* 63 (2): 190–196.

## Přílohy

**Tabulka A1. Korelace škál sociální distance k profesím. Speramanův korelační koeficient, kontrolován vliv subjektivní sociální třídy.**

|               | a    | b    | c    | d    | e    | f    | g    | h    | i    | j    | k    | l    | m    | n    | o    | p    | q    | r    | s    | t    | u    | v |  |
|---------------|------|------|------|------|------|------|------|------|------|------|------|------|------|------|------|------|------|------|------|------|------|---|--|
| a_Majit_obch  | 1,00 |      |      |      |      |      |      |      |      |      |      |      |      |      |      |      |      |      |      |      |      |   |  |
| b_Ředitel     | 0,61 | 1,00 |      |      |      |      |      |      |      |      |      |      |      |      |      |      |      |      |      |      |      |   |  |
| c_Lékař       | 0,38 | 0,53 | 1,00 |      |      |      |      |      |      |      |      |      |      |      |      |      |      |      |      |      |      |   |  |
| d_Pravnik     | 0,38 | 0,55 | 0,70 | 1,00 |      |      |      |      |      |      |      |      |      |      |      |      |      |      |      |      |      |   |  |
| e_Učitel      | 0,34 | 0,38 | 0,42 | 0,47 | 1,00 |      |      |      |      |      |      |      |      |      |      |      |      |      |      |      |      |   |  |
| f_Zdr_sestra  | 0,34 | 0,31 | 0,41 | 0,34 | 0,49 | 1,00 |      |      |      |      |      |      |      |      |      |      |      |      |      |      |      |   |  |
| g_Ucetni      | 0,46 | 0,42 | 0,39 | 0,38 | 0,49 | 0,58 | 1,00 |      |      |      |      |      |      |      |      |      |      |      |      |      |      |   |  |
| h_Sekret      | 0,42 | 0,45 | 0,38 | 0,37 | 0,48 | 0,48 | 0,74 | 1,00 |      |      |      |      |      |      |      |      |      |      |      |      |      |   |  |
| i_Polici      | 0,25 | 0,25 | 0,21 | 0,22 | 0,33 | 0,25 | 0,35 | 0,32 | 1,00 |      |      |      |      |      |      |      |      |      |      |      |      |   |  |
| j_Číšník      | 0,30 | 0,26 | 0,17 | 0,18 | 0,30 | 0,28 | 0,37 | 0,38 | 0,41 | 1,00 |      |      |      |      |      |      |      |      |      |      |      |   |  |
| k_Prodav      | 0,36 | 0,20 | 0,16 | 0,14 | 0,30 | 0,31 | 0,41 | 0,39 | 0,34 | 0,59 | 1,00 |      |      |      |      |      |      |      |      |      |      |   |  |
| l_Truhlář     | 0,28 | 0,30 | 0,20 | 0,31 | 0,33 | 0,34 | 0,35 | 0,35 | 0,34 | 0,43 | 0,50 | 1,00 |      |      |      |      |      |      |      |      |      |   |  |
| m_Automech.   | 0,29 | 0,32 | 0,27 | 0,27 | 0,30 | 0,32 | 0,34 | 0,35 | 0,32 | 0,42 | 0,45 | 0,65 | 1,00 |      |      |      |      |      |      |      |      |   |  |
| n_Dělník_tov. | 0,25 | 0,21 | 0,18 | 0,18 | 0,30 | 0,33 | 0,39 | 0,35 | 0,28 | 0,45 | 0,53 | 0,52 | 0,53 | 1,00 |      |      |      |      |      |      |      |   |  |
| o_Řidič       | 0,27 | 0,24 | 0,15 | 0,18 | 0,30 | 0,30 | 0,41 | 0,37 | 0,32 | 0,44 | 0,52 | 0,51 | 0,51 | 0,68 | 1,00 |      |      |      |      |      |      |   |  |
| p_Uklizeč     | 0,19 | 0,17 | 0,08 | 0,08 | 0,26 | 0,27 | 0,33 | 0,31 | 0,28 | 0,40 | 0,50 | 0,41 | 0,30 | 0,55 | 0,48 | 1,00 |      |      |      |      |      |   |  |
| q_Stav_děl    | 0,19 | 0,18 | 0,07 | 0,09 | 0,23 | 0,25 | 0,34 | 0,32 | 0,26 | 0,46 | 0,52 | 0,45 | 0,38 | 0,58 | 0,53 | 0,72 | 1,00 |      |      |      |      |   |  |
| r_Metař       | 0,12 | 0,14 | 0,05 | 0,04 | 0,22 | 0,16 | 0,29 | 0,29 | 0,26 | 0,39 | 0,43 | 0,37 | 0,28 | 0,48 | 0,44 | 0,62 | 0,67 | 1,00 |      |      |      |   |  |
| s_Mistr       | 0,34 | 0,30 | 0,22 | 0,24 | 0,33 | 0,33 | 0,46 | 0,43 | 0,30 | 0,46 | 0,53 | 0,50 | 0,44 | 0,56 | 0,52 | 0,49 | 0,56 | 0,50 | 1,00 |      |      |   |  |
| t_VS_prof     | 0,37 | 0,49 | 0,45 | 0,47 | 0,48 | 0,32 | 0,38 | 0,42 | 0,29 | 0,24 | 0,21 | 0,29 | 0,27 | 0,22 | 0,24 | 0,23 | 0,19 | 0,18 | 0,37 | 1,00 |      |   |  |
| u_Programat.  | 0,37 | 0,52 | 0,47 | 0,49 | 0,46 | 0,33 | 0,46 | 0,49 | 0,27 | 0,28 | 0,24 | 0,33 | 0,34 | 0,25 | 0,27 | 0,19 | 0,21 | 0,16 | 0,39 | 0,69 | 1,00 |   |  |
| v_Projektant  | 0,37 | 0,51 | 0,46 | 0,50 | 0,45 | 0,36 | 0,42 | 0,47 | 0,29 | 0,28 | 0,27 | 0,36 | 0,33 | 0,25 | 0,26 | 0,22 | 0,22 | 0,16 | 0,41 | 0,66 | 0,81 | 1 |  |

**Obrázek A1. Graf slučování. Hierarchická slučovací analýza.**



Poznámka: metoda průměrné vzdálenosti, čtverec euklidovské vzdálenosti

**Tabulka A2. Příslušnost profesí k seskupením (řešení pro 4 až 8 shluků). Hierarchická slučovací analýza.**

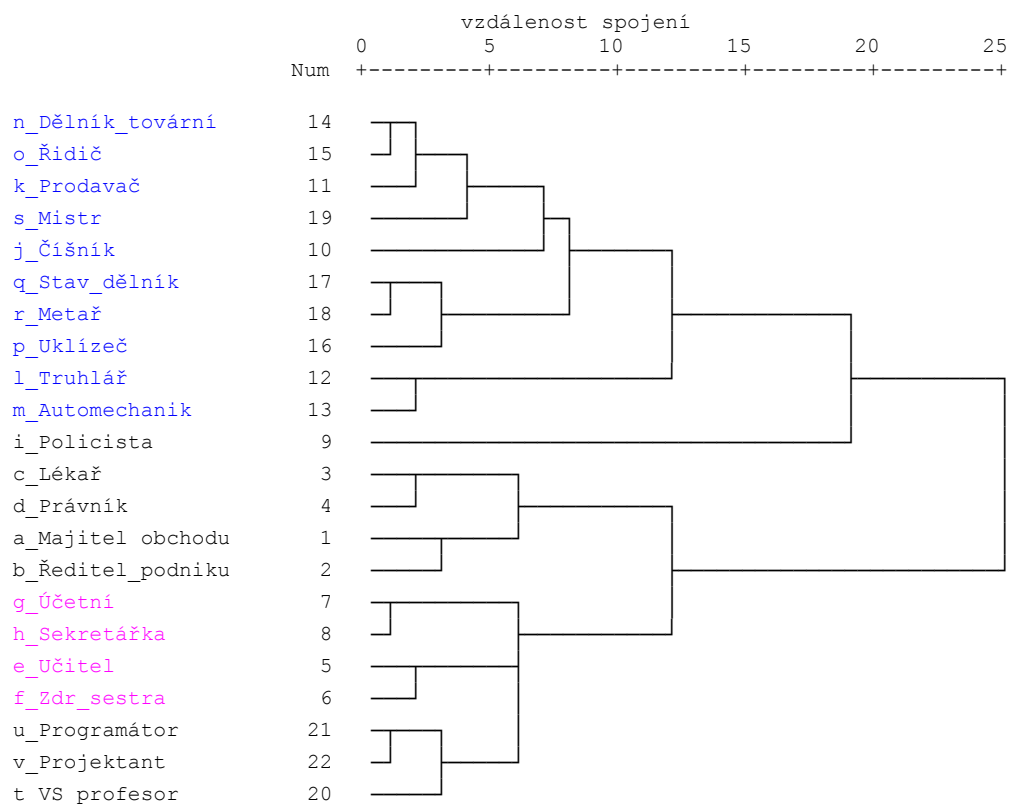
|                                | počet seskupení |   |   |   |   |
|--------------------------------|-----------------|---|---|---|---|
|                                | 8               | 7 | 6 | 5 | 4 |
| Majitel/ka / vedoucí obchodu   | 1               | 1 | 1 | 1 | 1 |
| Ředitel/ka podniku             | 1               | 1 | 1 | 1 | 1 |
| Lékař/ka                       | 2               | 2 | 1 | 1 | 1 |
| Právník/právnička, advokát/ka  | 2               | 2 | 1 | 1 | 1 |
| Učitel/ka ZDŠ                  | 3               | 3 | 2 | 2 | 2 |
| Zdravotní sestra               | 3               | 3 | 2 | 2 | 2 |
| Nižší / mzdový/á účetní        | 3               | 3 | 2 | 2 | 2 |
| Sekretářka / asistent          | 3               | 3 | 2 | 2 | 2 |
| Policista / ka                 | 4               | 4 | 3 | 3 | 3 |
| Číšník / servírka              | 5               | 5 | 4 | 4 | 4 |
| Prodavač/ ka v hypermarketu    | 5               | 5 | 4 | 4 | 4 |
| Truhlář/ka                     | 6               | 5 | 4 | 4 | 4 |
| Automechanik/čka               | 6               | 5 | 4 | 4 | 4 |
| Dělník/ce v továrně            | 5               | 5 | 4 | 4 | 4 |
| Řidič/ka nákladního auta       | 5               | 5 | 4 | 4 | 4 |
| Uklízeč/ka                     | 7               | 6 | 5 | 5 | 4 |
| Nekvalifik. stavební dělník/ce | 7               | 6 | 5 | 5 | 4 |
| Metař / metařka                | 7               | 6 | 5 | 5 | 4 |
| Mistr /ová v továrně           | 5               | 5 | 4 | 4 | 4 |
| Univerzitní profesor/ka        | 8               | 7 | 6 | 1 | 1 |
| Programátor/ka / IT            | 8               | 7 | 6 | 1 | 1 |
| Projektant/konstruktér/ka      | 8               | 7 | 6 | 1 | 1 |

Zdroj: Sociální distance 2007, N= 799 (listwise)

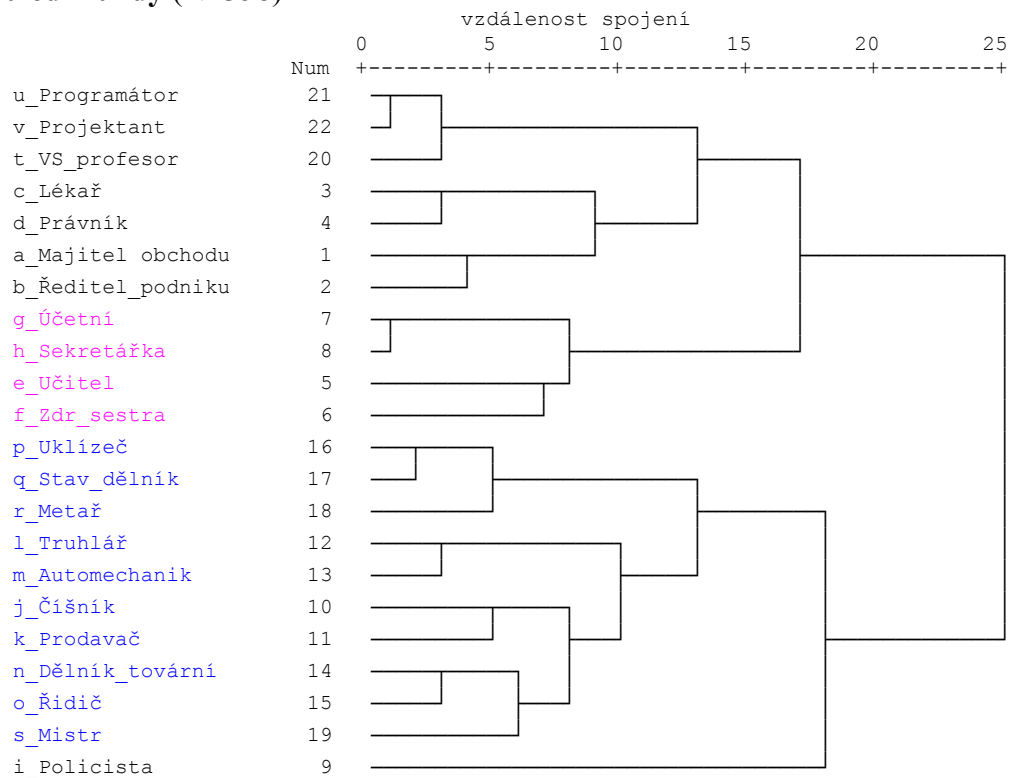
Poznámka: metoda průměrné vazby

**Obrázek A2-4. Sociální distance: skupiny profesí. Hierarchická shluková analýza pro jednotlivé sociální třídy. Stromový diagram.**

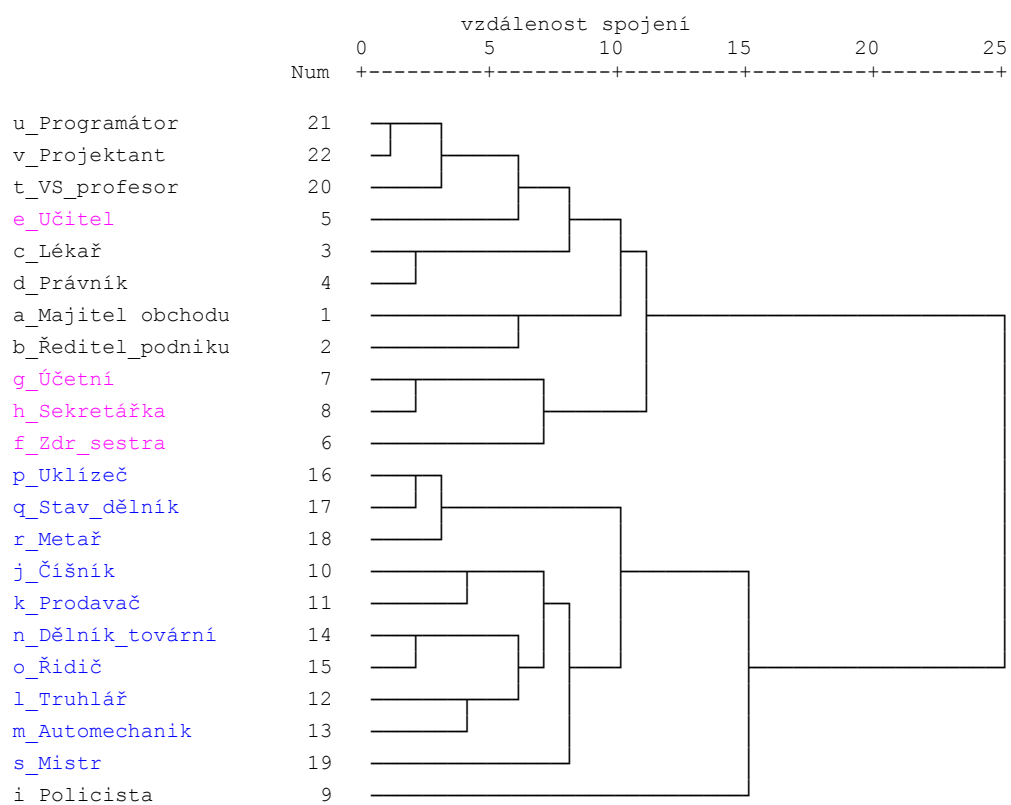
**Vyšší třídy (N=62)**



**Střední třídy (N=358)**



## Nižší třídy (N=367)



Zdroj: Sociální distance 2007

Poznámka: metoda průměrné vazby, čtverec euklidovské vzdálenosti, barevně jsou vyznačeny seskupení z řešení pro celý soubor s kontrolou třídního postavení

**Tabulka A3. Rozdíly průměrů škál sociální distance pro jednotlivé páry profesí. Vyšší, střední a nižší sociální třídy.**

|  |            | q25a | q25b  | q25c | q25d  | q25e  | q25f  | q25g  | q25h  | q25i  | q25j  | q25k  | q25l  | q25m  | q25n  | q25o  | q25p  | q25q  | q25r  | q25s  | q25t  | q25u  | q25v  |
|--|------------|------|-------|------|-------|-------|-------|-------|-------|-------|-------|-------|-------|-------|-------|-------|-------|-------|-------|-------|-------|-------|-------|
| průměr   | vyšší tř   | 2,73 | 2,39  | 2,26 | 2,31  | 3,23  | 2,87  | 3,69  | 3,65  | 3,60  | 4,29  | 4,53  | 4,03  | 3,60  | 4,50  | 4,24  | 4,84  | 4,94  | 5,47  | 4,32  | 3,18  | 2,92  | 2,85  |
|  | střední tř | 2,90 | 2,90  | 2,34 | 2,61  | 3,52  | 2,90  | 3,52  | 3,69  | 3,97  | 4,06  | 4,26  | 3,91  | 3,54  | 4,51  | 4,34  | 5,08  | 5,06  | 5,49  | 4,45  | 3,46  | 3,18  | 3,15  |
|  | nižší tř   | 2,85 | 3,22  | 2,50 | 2,89  | 3,61  | 2,86  | 3,61  | 3,79  | 4,02  | 3,94  | 3,83  | 3,72  | 3,18  | 3,99  | 3,86  | 4,67  | 4,64  | 5,18  | 4,02  | 3,86  | 3,56  | 3,51  |
| q25a Majitel/ka nebo vedoucí obchodu             | vyšší tř   |      | 0,34  | 0,47 | 0,42  | -0,50 | -0,15 | -0,97 | -0,92 | -0,87 | -1,56 | -1,81 | -1,31 | -0,87 | -1,77 | -1,52 | -2,11 | -2,21 | -2,74 | -1,60 | -0,45 | -0,19 | -0,13 |
|  | střední tř |      | 0,00  | 0,56 | 0,29  | -0,62 | 0,01  | -0,62 | -0,79 | -1,06 | -1,15 | -1,35 | -1,01 | -0,64 | -1,61 | -1,44 | -2,18 | -2,15 | -2,59 | -1,54 | -0,55 | -0,28 | -0,25 |
|  | nižší tř   |      | -0,36 | 0,35 | -0,04 | -0,76 | -0,01 | -0,75 | -0,93 | -1,17 | -1,09 | -0,98 | -0,87 | -0,33 | -1,14 | -1,01 | -1,82 | -1,79 | -2,33 | -1,17 | -1,01 | -0,70 | -0,66 |
| q25b Ředitel/ka podniku                          | vyšší tř   |      |       | 0,13 | 0,08  | -0,84 | -0,48 | -1,31 | -1,26 | -1,21 | -1,90 | -2,15 | -1,65 | -1,21 | -2,11 | -1,85 | -2,45 | -2,55 | -3,08 | -1,94 | -0,79 | -0,53 | -0,47 |
|  | střední tř |      |       | 0,56 | 0,29  | -0,62 | 0,01  | -0,62 | -0,79 | -1,06 | -1,15 | -1,35 | -1,01 | -0,64 | -1,61 | -1,44 | -2,18 | -2,15 | -2,59 | -1,54 | -0,55 | -0,28 | -0,25 |
|  | nižší tř   |      |       | 0,72 | 0,32  | -0,40 | 0,36  | -0,39 | -0,57 | -0,81 | -0,73 | -0,62 | -0,50 | 0,03  | -0,78 | -0,64 | -1,46 | -1,43 | -1,97 | -0,81 | -0,65 | -0,34 | -0,30 |
| q25c Lékař/ka                                    | vyšší tř   |      |       |      |       | -0,05 | -0,97 | -0,61 | -1,44 | -1,39 | -1,34 | -2,03 | -2,27 | -1,77 | -1,34 | -2,24 | -1,98 | -2,58 | -2,68 | -3,21 | -2,06 | -0,92 | -0,66 |
|  | střední tř |      |       |      |       | -0,27 | -1,18 | -0,56 | -1,18 | -1,35 | -1,63 | -1,72 | -1,92 | -1,57 | -1,20 | -2,17 | -2,00 | -2,74 | -2,72 | -3,15 | -2,11 | -1,11 | -0,84 |
|  | nižší tř   |      |       |      |       | -0,39 | -1,11 | -0,36 | -1,11 | -1,29 | -1,52 | -1,44 | -1,33 | -1,22 | -0,68 | -1,50 | -1,36 | -2,17 | -2,14 | -2,68 | -1,52 | -1,37 | -1,02 |
| q25d Právnick/právníčka, advokát/ka              | vyšší tř   |      |       |      |       | -0,92 | -0,56 | -1,39 | -1,34 | -1,29 | -1,98 | -2,23 | -1,73 | -1,29 | -2,19 | -1,94 | -2,53 | -2,63 | -3,16 | -2,02 | -0,87 | -0,61 | -0,55 |
|  | střední tř |      |       |      |       | -0,91 | -0,28 | -0,91 | -1,08 | -1,35 | -1,44 | -1,65 | -1,30 | -0,93 | -1,90 | -1,73 | -2,47 | -2,44 | -2,88 | -1,84 | -0,84 | -0,57 | -0,54 |
|  | nižší tř   |      |       |      |       | -0,72 | 0,03  | -0,72 | -0,90 | -1,13 | -1,05 | -0,94 | -0,83 | -0,29 | -1,10 | -0,97 | -1,78 | -1,75 | -2,29 | -1,13 | -0,97 | -0,66 | -0,62 |
| q25e Učitel/ka ZDŠ                               | vyšší tř   |      |       |      |       | 0,35  | -0,47 | -0,42 | -0,37 | -1,06 | -1,31 | -0,81 | -0,37 | -1,27 | -1,02 | -1,61 | -1,71 | -2,24 | -1,10 | 0,05  | 0,31  | 0,37  |       |
|  | střední tř |      |       |      |       | 0,62  | 0,00  | -0,17 | -0,45 | -0,54 | -0,74 | -0,39 | -0,02 | -0,99 | -0,82 | -1,56 | -1,54 | -1,97 | -0,93 | 0,06  | 0,34  | 0,37  |       |
|  | nižší tř   |      |       |      |       | 0,75  | 0,01  | -0,17 | -0,41 | -0,33 | -0,22 | -0,11 | 0,43  | -0,38 | -0,25 | -1,06 | -1,03 | -1,57 | -0,41 | -0,25 | 0,06  | 0,10  |       |
| q25f Zdravotní sestra / ošetřovatel              | vyšší tř   |      |       |      |       | -0,82 | -0,77 | -0,73 | -1,42 | -1,66 | -1,16 | -0,73 | -1,63 | -1,37 | -1,97 | -2,06 | -2,60 | -1,45 | -0,31 | -0,05 | 0,02  |       |       |
|  | střední tř |      |       |      |       | -0,62 | -0,79 | -1,07 | -1,16 | -1,36 | -1,02 | -0,65 | -1,61 | -1,44 | -2,18 | -2,16 | -2,60 | -1,55 | -0,56 | -0,28 | -0,25 |       |       |
|  | nižší tř   |      |       |      |       | -0,75 | -0,93 | -1,16 | -1,08 | -0,97 | -0,86 | -0,32 | -1,14 | -1,00 | -1,81 | -1,78 | -2,32 | -1,16 | -1,01 | -0,70 | -0,66 |       |       |
| q25g Nižší nebo mzdový/á účetní                  | vyšší tř   |      |       |      |       | 0,05  | 0,10  | -0,60 | -0,84 | -0,34 | 0,10  | -0,81 | -0,55 | -1,15 | -1,24 | -1,77 | -0,63 | 0,52  | 0,77  | 0,84  |       |       |       |
|  | střední tř |      |       |      |       | -0,17 | -0,45 | -0,54 | -0,74 | -0,39 | -0,02 | -0,99 | -0,82 | -1,56 | -1,54 | -1,97 | -0,93 | 0,06  | 0,34  | 0,37  |       |       |       |
|  | nižší tř   |      |       |      |       | -0,18 | -0,41 | -0,34 | -0,22 | -0,11 | 0,43  | -0,39 | -0,25 | -1,06 | -1,04 | -1,57 | -0,41 | -0,26 | 0,05  | 0,09  |       |       |       |
| q25h Sekretářka / asistent                       | vyšší tř   |      |       |      |       | 0,05  | -0,65 | -0,89 | -0,39 | 0,05  | -0,85 | -0,60 | -1,19 | -1,29 | -1,82 | -0,68 | 0,47  | 0,73  | 0,79  |       |       |       |       |
|  | střední tř |      |       |      |       | -0,28 | -0,37 | -0,57 | -0,22 | 0,15  | -0,82 | -0,65 | -1,39 | -1,37 | -1,80 | -0,76 | 0,23  | 0,51  | 0,54  |       |       |       |       |
|  | nižší tř   |      |       |      |       | -0,23 | -0,16 | -0,04 | 0,07  | 0,60  | -0,21 | -0,07 | -0,88 | -0,86 | -1,40 | -0,23 | -0,08 | 0,23  | 0,27  |       |       |       |       |
| q25i Policista / ka                              | vyšší tř   |      |       |      |       | -0,69 | -0,94 | -0,44 | 0,00  | -0,90 | -0,65 | -1,24 | -1,34 | -1,87 | -0,73 | 0,42  | 0,68  | 0,74  |       |       |       |       |       |
|  | střední tř |      |       |      |       | -0,09 | -0,29 | 0,05  | 0,42  | -0,54 | -0,37 | -1,11 | -1,09 | -1,53 | -0,48 | 0,51  | 0,78  | 0,82  |       |       |       |       |       |
|  | nižší tř   |      |       |      |       | 0,08  | 0,19  | 0,30  | 0,84  | 0,03  | 0,16  | 0,65  | -0,62 | -1,16 | 0,00  | 0,16  | 0,47  | 0,51  |       |       |       |       |       |
| q25j Číšník / servírka                           | vyšší tř   |      |       |      |       | -0,24 | 0,26  | 0,69  | -0,21 | 0,05  | -0,55 | -0,65 | -1,18 | -0,03 | 1,11  | 1,37  | 1,44  |       |       |       |       |       |       |
|  | střední tř |      |       |      |       | -0,20 | 0,14  | 0,51  | -0,46 | -0,28 | -1,02 | -1,00 | -1,44 | -0,39 | 0,60  | 0,87  | 0,91  |       |       |       |       |       |       |
|  | nižší tř   |      |       |      |       | 0,11  | 0,22  | 0,76  | -0,05 | 0,08  | -0,73 | -0,70 | -1,24 | -0,08 | 0,08  | 0,39  | 0,43  |       |       |       |       |       |       |
| q25k Prodač / ka v hypermarketu                  | vyšší tř   |      |       |      |       | 0,50  | 0,94  | 0,03  | 0,29  | -0,31 | -0,40 | -0,94 | 0,21  | 1,35  | 1,61  | 1,68  |       |       |       |       |       |       |       |
|  | střední tř |      |       |      |       | 0,34  | 0,72  | -0,25 | -0,08 | -0,82 | -0,80 | -1,24 | -0,19 | 0,80  | 1,08  | 1,11  |       |       |       |       |       |       |       |
|  | nižší tř   |      |       |      |       | 0,11  | 0,65  | -0,16 | -0,03 | -0,84 | -0,81 | -1,35 | -0,19 | -0,03 | 0,28  | 0,32  |       |       |       |       |       |       |       |
| q25l Truhlář/ka                                  | vyšší tř   |      |       |      |       | 0,44  | -0,47 | -0,21 | -0,81 | -0,90 | -1,44 | -0,29 | 0,85  | 1,11  | 1,18  |       |       |       |       |       |       |       |       |
|  | střední tř |      |       |      |       | 0,37  | -0,60 | -0,43 | -1,16 | -1,14 | -1,58 | -0,53 | 0,46  | 0,73  | 0,77  |       |       |       |       |       |       |       |       |
|  | nižší tř   |      |       |      |       | 0,54  | -0,28 | -0,14 | -0,95 | -0,92 | -1,46 | -0,30 | -0,14 | 0,16  | 0,20  |       |       |       |       |       |       |       |       |
| q25m Automechanik / automechanička               | vyšší tř   |      |       |      |       | -0,90 | -0,65 | -1,24 | -1,34 | -1,87 | -0,73 | 0,42  | 0,68  | 0,74  |       |       |       |       |       |       |       |       |       |
|  | střední tř |      |       |      |       | -0,97 | -0,80 | -1,54 | -1,51 | -1,95 | -0,91 | 0,09  | 0,36  | 0,39  |       |       |       |       |       |       |       |       |       |
|  | nižší tř   |      |       |      |       | -0,81 | -0,68 | -1,49 | -1,46 | -2,00 | -0,84 | -0,68 | -0,37 | -0,33 |       |       |       |       |       |       |       |       |       |
| q25n Dělník/ce v továrně                         | vyšší tř   |      |       |      |       | 0,26  | -0,34 | -0,44 | -0,97 | 0,18  | 1,32  | 1,58  | 1,65  |       |       |       |       |       |       |       |       |       |       |
|  | střední tř |      |       |      |       | 0,17  | -0,57 | -0,54 | -0,98 | 0,06  | 1,06  | 1,33  | 1,36  |       |       |       |       |       |       |       |       |       |       |
|  | nižší tř   |      |       |      |       | 0,14  | -0,68 | -0,65 | -1,19 | -0,03 | 0,13  | 0,44  | 0,48  |       |       |       |       |       |       |       |       |       |       |
| q25o Řidič/ka nákladního auta                    | vyšší tř   |      |       |      |       | -0,60 | -0,69 | -1,23 | -0,08 | 1,06  | 1,32  | 1,39  |       |       |       |       |       |       |       |       |       |       |       |
|  | střední tř |      |       |      |       | -0,74 | -0,72 | -1,15 | -0,11 | 0,89  | 1,16  | 1,19  |       |       |       |       |       |       |       |       |       |       |       |
|  | nižší tř   |      |       |      |       | -0,81 | -0,78 | -1,32 | -0,16 | -0,01 | 0,30  | 0,34  |       |       |       |       |       |       |       |       |       |       |       |
| q25p Uklízečka / uklízeč                         | vyšší tř   |      |       |      |       | -0,10 | -0,63 | 0,52  | 1,66  | 1,92  | 1,98  |       |       |       |       |       |       |       |       |       |       |       |       |
|  | střední tř |      |       |      |       | 0,02  | -0,42 | 0,63  | 1,62  | 1,90  | 1,93  |       |       |       |       |       |       |       |       |       |       |       |       |
|  | nižší tř   |      |       |      |       | 0,03  | -0,51 | 0,65  | 0,81  | 1,11  | 1,16  |       |       |       |       |       |       |       |       |       |       |       |       |
| q25q Nekvalifik. stavební dělník/ce              | vyšší tř   |      |       |      |       | -0,53 | 0,61  | 1,76  | 2,02  | 2,08  |       |       |       |       |       |       |       |       |       |       |       |       |       |
|  | střední tř |      |       |      |       | -0,44 | 0,61  | 1,60  | 1,87  | 1,91  |       |       |       |       |       |       |       |       |       |       |       |       |       |
|  | nižší tř   |      |       |      |       | -0,54 | 0,62  | 0,78  | 1,09  | 1,13  |       |       |       |       |       |       |       |       |       |       |       |       |       |
| q25r Metař / metařka                             | vyšší tř   |      |       |      |       | 1,15  | 2,29  | 2,55  | 2,61  |       |       |       |       |       |       |       |       |       |       |       |       |       |       |
|  | střední tř |      |       |      |       | 1,05  | 2,04  | 2,31  | 2,35  |       |       |       |       |       |       |       |       |       |       |       |       |       |       |
|  | nižší tř   |      |       |      |       | 1,16  | 1,32  | 1,63  | 1,67  |       |       |       |       |       |       |       |       |       |       |       |       |       |       |
| q25s Mistr / ova v továrně                       | vyšší tř   |      |       |      |       | 1,15  | 1,40  | 1,47  |       |       |       |       |       |       |       |       |       |       |       |       |       |       |       |
|  | střední tř |      |       |      |       | 0,99  | 1,27  | 1,30  |       |       |       |       |       |       |       |       |       |       |       |       |       |       |       |
|  | nižší tř   |      |       |      |       | 0,16  | 0,47  | 0,51  |       |       |       |       |       |       |       |       |       |       |       |       |       |       |       |
| q25t Univerzitní profesor/ka                     | vyšší tř   |      |       |      |       | 0,26  | 0,32  |       |       |       |       |       |       |       |       |       |       |       |       |       |       |       |       |
|  | střední tř |      |       |      |       | 0,27  | 0,31  |       |       |       |       |       |       |       |       |       |       |       |       |       |       |       |       |
|  | nižší tř   |      |       |      |       | 0,31  | 0,35  |       |       |       |       |       |       |       |       |       |       |       |       |       |       |       |       |
| q25u Programátor/ka / IT specialista/ka          | vyšší tř   |      |       |      |       | 0,06  |       |       |       |       |       |       |       |       |       |       |       |       |       |       |       |       |       |
|  | střední tř |      |       |      |       | 0,03  |       |       |       |       |       |       |       |       |       |       |       |       |       |       |       |       |       |
|  | nižší tř   |      |       |      |       | 0,04  |       |       |       |       |       |       |       |       |       |       |       |       |       |       |       |       |       |
| q25v Projektant/ka / konstruktér/ka (inženýr/ka) | vyšší tř   |      |       |      |       | -     |       |       |       |       |       |       |       |       |       |       |       |       |       |       |       |       |       |
|  | střední tř |      |       |      |       | -     |       |       |       |       |       |       |       |       |       |       |       |       |       |       |       |       |       |
|  | nižší tř   |      |       |      |       | -     |       |       |       |       |       |       |       |       |       |       |       |       |       |       |       |       |       |

Zdroj: Sociální distance 2007, N= 799 (listwise)

Poznámka: zvýrazněny jsou *nesignifikanční* rozdíly (tj. stejná sociální distance v dané sociální třídě), oneway anova pro průměry škál mezi třídami, t-test pro párové srovnání profesí